


“ÊTRE UN CRACS”

Déterminer en quoi le volontariat chez Jagora permet d'être un CRACS

TYPOLOGIE				INTÉRIEUR EXTÉRIEUR	MATÉRIEL
Brise-glace		20min.	1-8pers.	Intérieur extérieur	<ul style="list-style-type: none"> • feuille A4 ou A3 • les ballons pré-découpés • marqueurs • bics
Mise en projet					
Valorisation/engagement	X				
Planification					
Débrief/évaluation	X				
Cohésion de groupe					

OBJECTIFS

- Permettre au volontaire ou au groupe de volontaires de déterminer en quoi iel-s est-sont devenue-e-s un-e CRACS dans leur engagement chez Jagora
- Concrétiser le concept CRACS à l'aide d'actions réalisées
- A l'aide de souvenirs immatériels, valoriser le-s volontaire-s

“ÊTRE UN CRACS”

DÉROULÉ

1. Expliquer ce que CRACS signifie, d'où ça vient, pourquoi c'est important chez Jagora, etc.

Un-e **C**itoyen·ne au service d'un projet citoyen

Une personne **R**esponsable

Une personne **A**ctive

Une personne **C**ritique

Une personne **S**olidaire

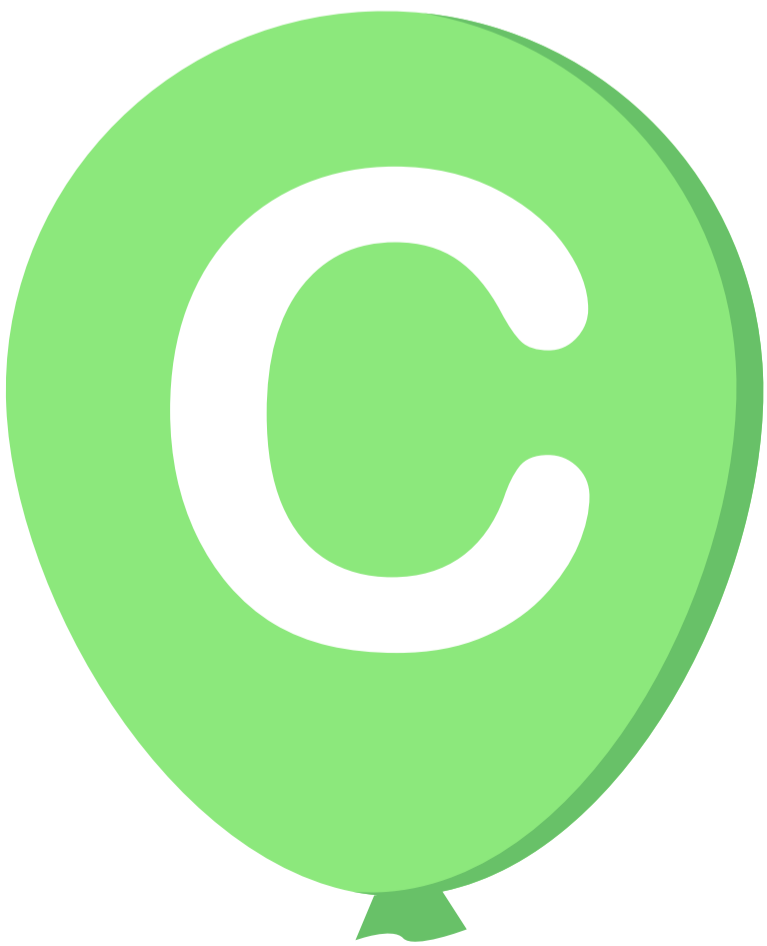
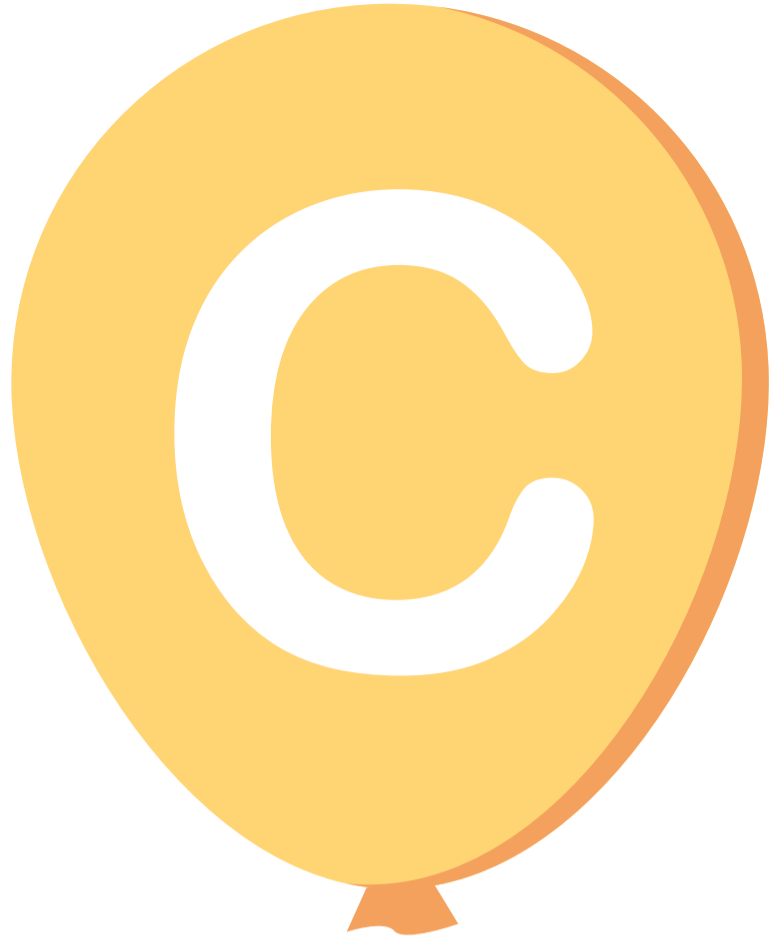
Sur la feuille orientée paysage, placer chaque ballon, l'un après l'autre en respectant l'ordre C-R-A-C-S.

2. Demander à chaque volontaire de prendre un à un les ballons et de les positionner sur le visuel de la prairie. Expliquer que plus le ballon est placé haut, plus c'est une notion dans laquelle iel se retrouve actuellement.

Si l'activité a lieu en groupe, tout le monde place ses ballons sur la même prairie.

Une fois les ballons placés, relier les ballons en dessinant une ligne jusqu'à l'herbe tout en bas de la feuille. Cette ligne marque clairement la hauteur du ballon, et donc l'importance de la notion en question.

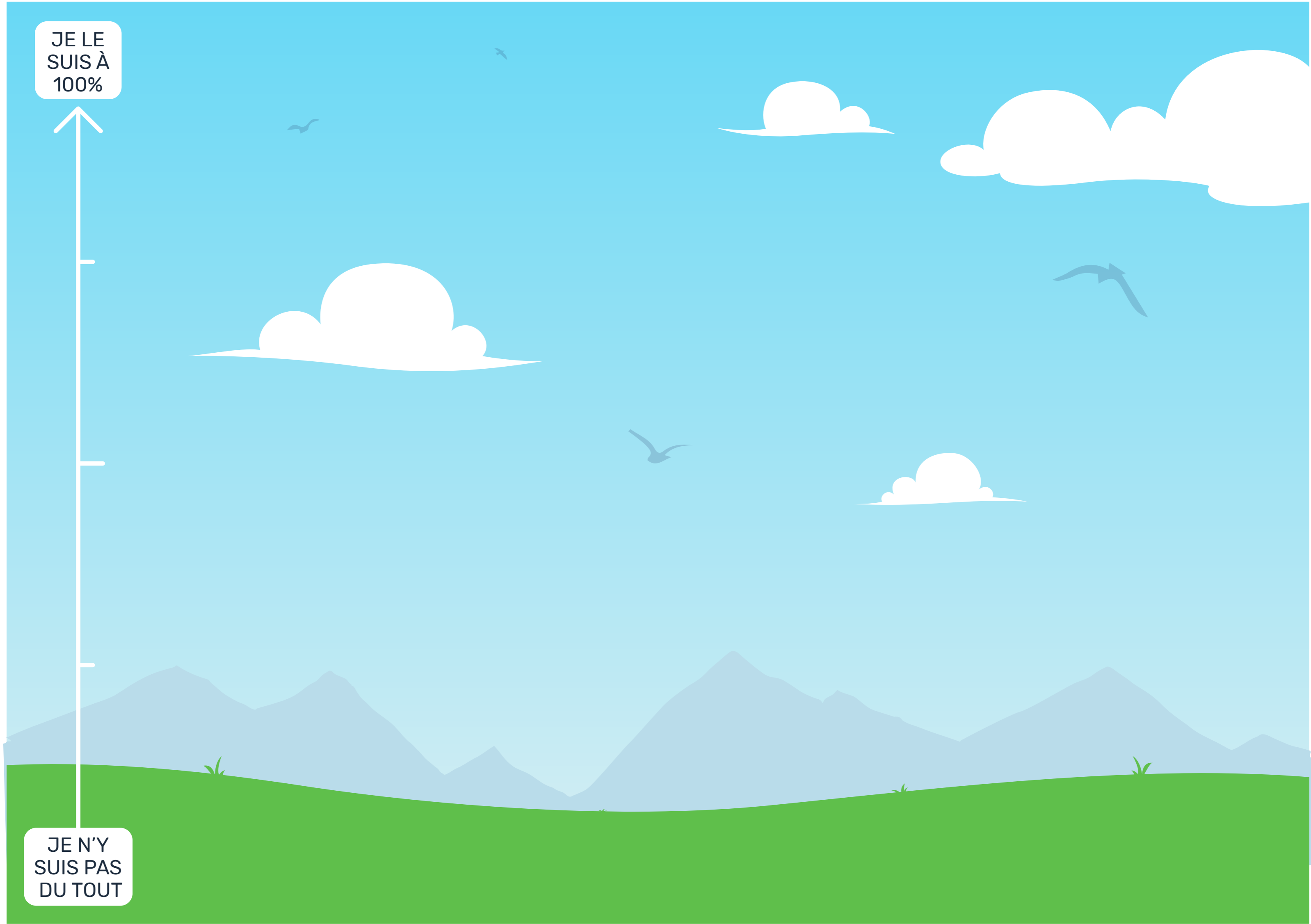
3. Réfléchir pour chaque ballon à un exemple et le détailler en quelques mots clefs le long de la ligne qui relie chaque ballon à l'herbe de la prairie. Puis, prendre un temps pour débriefer.



JE LE
SUIS À
100%



JE N'Y
SUIS PAS
DU TOUT



“ÊTRE UN CRACS”

Déterminer en quoi le volontariat chez Jagora permet d’être un CRACS

TYPOLOGIE				INTÉRIEUR EXTÉRIEUR	MATÉRIEL
Brise-glace		20min.	1-8pers.	Intérieur extérieur	<ul style="list-style-type: none"> • feuille A4 ou A3 • les ballons pré-découpés • marqueurs • bics
Mise en projet					
Valorisation/engagement	X				
Planification					
Débrief/évaluation	X				
Cohésion de groupe					

OBJECTIFS

- Permettre au volontaire ou au groupe de volontaires de déterminer en quoi iel·s est·sont devenue·e·s un·e CRACS dans leur engagement chez Jagora
- Concrétiser le concept CRACS à l’aide d’actions réalisées
- A l’aide de souvenirs immatériels, valoriser le·s volontaire·s

“ÊTRE UN CRACS”

DÉROULÉ

1. Expliquer ce que CRACS signifie, d'où ça vient, pourquoi c'est important chez Jagora, etc.

Un·e **C**itoyen·ne au service d'un projet citoyen

Une personne **R**esponsible

Une personne **A**ctive

Une personne **C**ritique

Une personne **S**olidaire

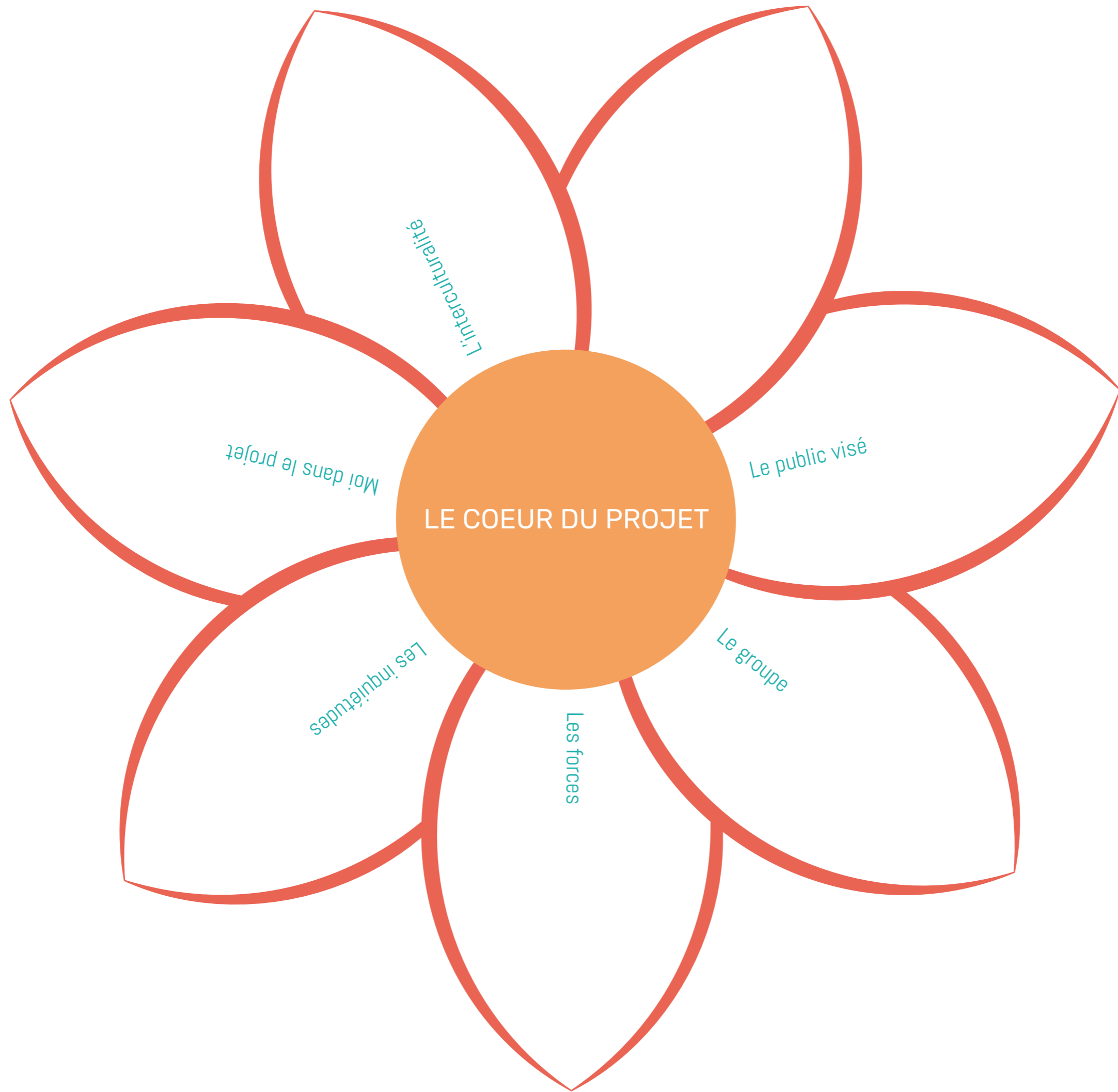
Sur la feuille orientée paysage, placer chaque ballon, l'un après l'autre en respectant l'ordre C-R-A-C-S.

2. Demander à chaque volontaire de prendre un à un les ballons et de les positionner sur le visuel de la prairie. Expliquer que plus le ballon est placé haut, plus c'est une notion dans laquelle iel se retrouve actuellement.

Si l'activité a lieu en groupe, tout le monde place ses ballons sur la même prairie.

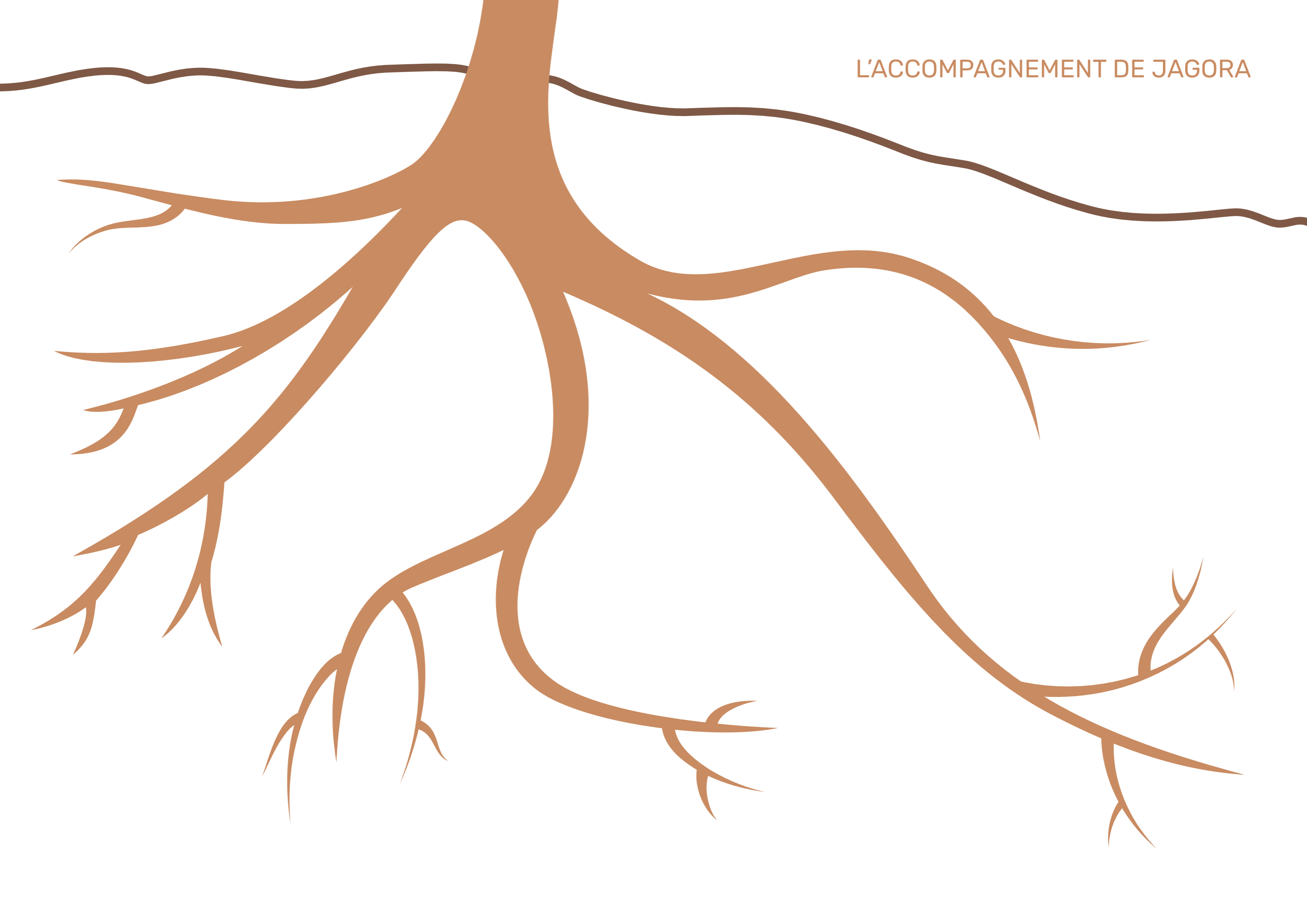
Une fois les ballons placés, relier les ballons en dessinant une ligne jusqu'à l'herbe tout en bas de la feuille. Cette ligne marque clairement la hauteur du ballon, et donc l'importance de la notion en question.

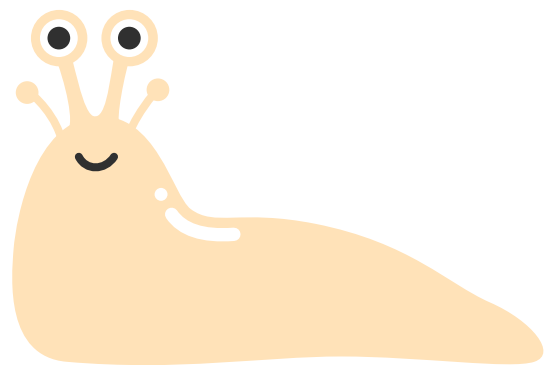
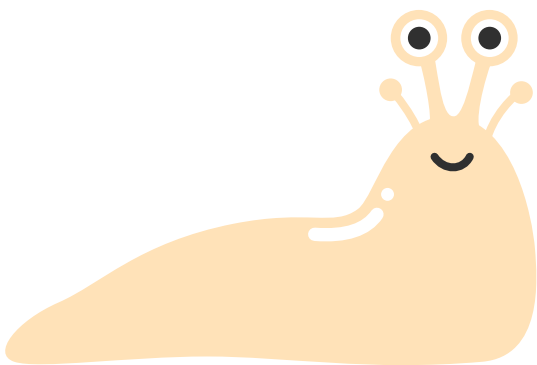
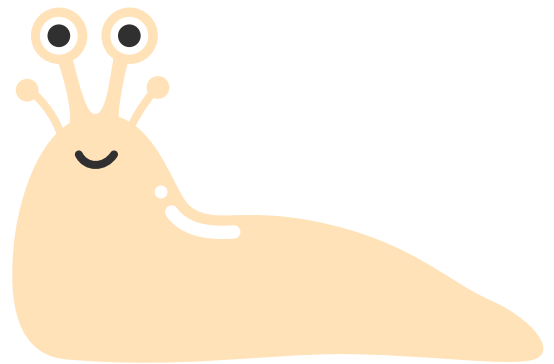
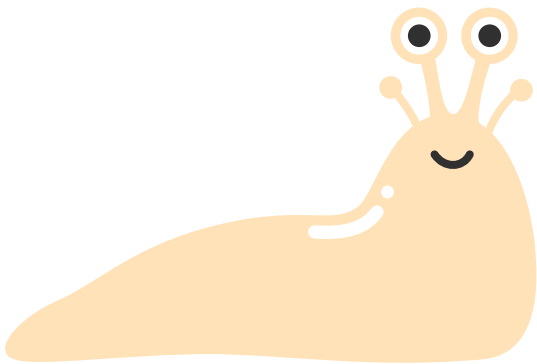
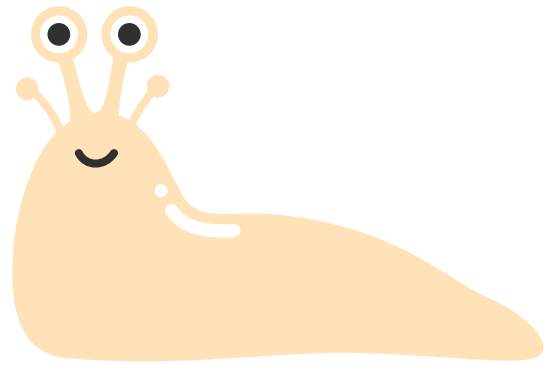
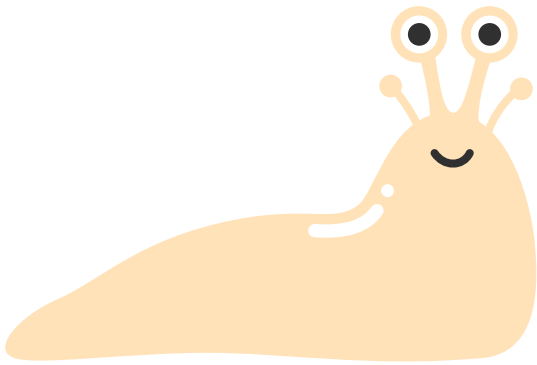
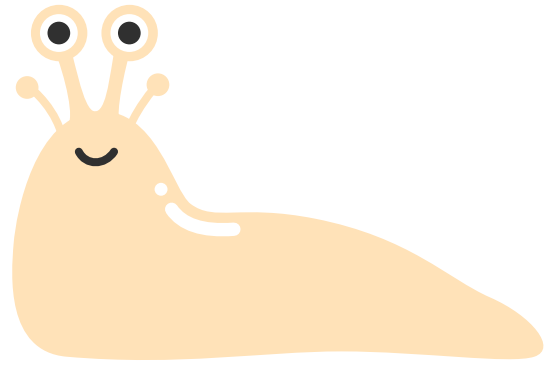
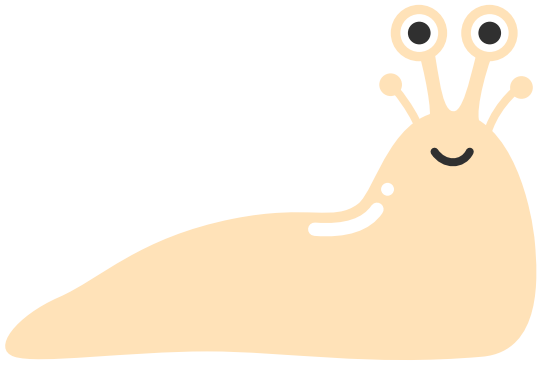
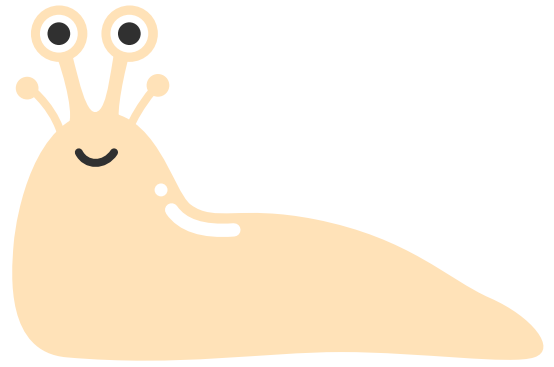
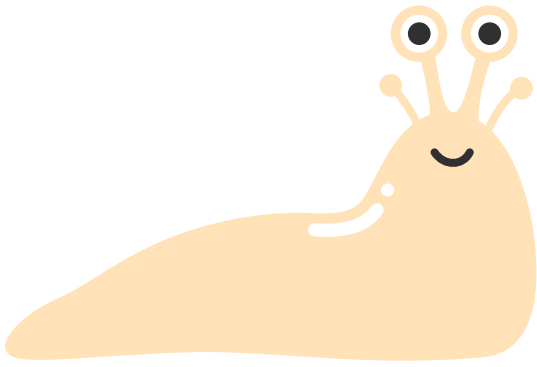
3. Réfléchir pour chaque ballon à un exemple et le détailler en quelques mots clefs le long de la ligne qui relie chaque ballon à l'herbe de la prairie. Puis, prendre un temps pour débriefer.

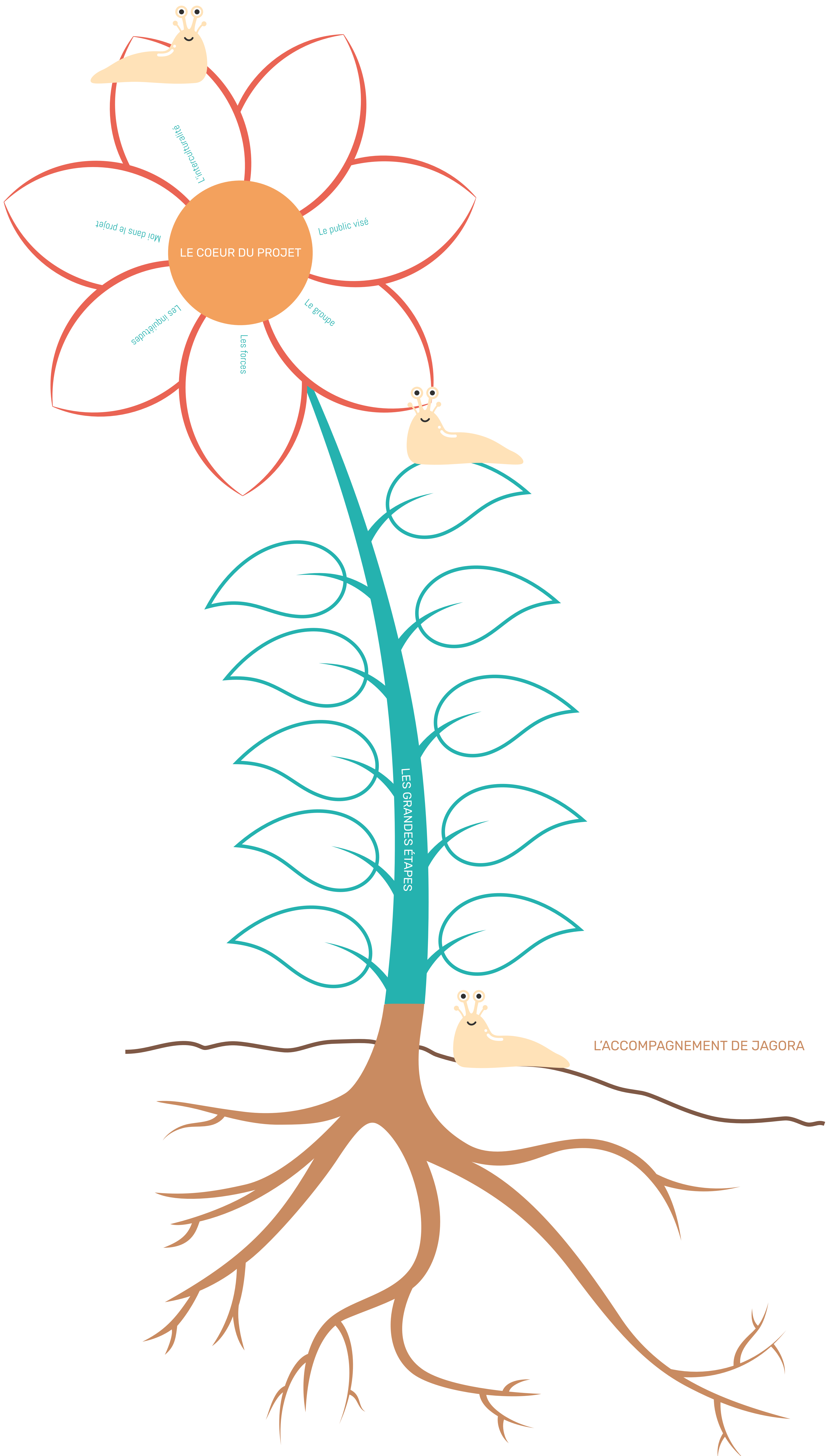




LES GRANDES ÉTAPES







“LA FLORAISON DE MON PROJET”

Faire émerger un projet chez Jagora

TYPOLOGIE				INTÉRIEUR EXTÉRIEUR	MATÉRIEL
Brise-glace		40min.	1-5pers.	Intérieur extérieur	<ul style="list-style-type: none"> • Les éléments de la fleur • Feutre veleda pour écrire sur la fleur • Une table
Mise en projet	X				
Valorisation/engagement					
Planification	X				
Débrief/évaluation					
Cohésion de groupe					

OBJECTIFS

- Faire naître un nouveau projet à partir des idées et envies d'un-e volontaire
- Rappeler le cadre de Jagora

DÉROULÉ

La fleur présentée dans cet outil est divisée en plusieurs parties, chacune représentant un élément du futur projet :

- Le cœur de la fleur = le cœur du projet
- Les différents pétales = les composantes du projet
 - La place de l'interculturalité
 - Le public visé
 - Le groupe de volontaires
 - Les forces du projet
 - Les aspects difficiles du projet
 - La le volontaire dans le projet

“LA FLORAISON DE MON PROJET”

- Les racines = l'accompagnement de Jagora
 - La tige et ses feuilles : les différentes étapes pour mener à bien le projet. Une feuille par étape.
 - Les limaces : ce qui pourrait nuire au projet. Une limace par élément nuisible.
1. Inviter la·le volontaire à compléter chaque élément de la fleur avec des mots-clés qui représentent ses idées, envies, représentations pour ce projet.
 2. Prendre le temps de discuter avec elle·lui de chaque élément. D'abord laisser la·le jeune s'exprimer (ne pas oublier de prendre des notes pour avoir du contenu expliquant ses mots-clés) puis ensuite seulement, lui poser des questions pour approfondir ses idées, et si nécessaire faire quelques apports sur le cadre de Jagora.
 3. Assembler les éléments les uns avec les autres, ils constitueront une magnifique fleur et donneront une vue d'ensemble du projet !
 4. Eventuellement, cet outil permet de mettre en évidence si le projet entre bien dans le cadre de Jagora.

Bon à savoir :

Il n'est pas indispensable que la·le volontaire ait des idées pour chacun des éléments. Le principal est de lui faire prendre conscience des composantes de son projet. Certains éléments pourront être décidés par la suite en groupe. De même, il est important de rappeler que ce qu'il inscrit sur cette fleur, pourra être amené à changer et/ou évoluer en fonction des idées et envies du futur groupe.

VARIANTE/ADAPTATION :

Il n'y a pas d'autres utilisations spécifiques de cet outil. Il est tout à fait possible d'ajouter ou retirer des éléments de la fleur, changer l'ordre des éléments, montrer tous les éléments d'un coup ou les dévoiler petit à petit, etc.

Toutefois, voici une proposition d'utilisation :

Ne pas donner tous les éléments d'un coup mais plutôt un par un. Laisser 2-3 minutes de réflexion individuelle puis aborder l'élément avec elle·lui en profondeur avant de passer aux suivants.

1. Commencer par le cœur de la fleur / le projet
2. Puis les pétales : interculturalité / le public visé / le groupe / les forces / les inquiétudes et terminer par MOI dans le projet
3. Les racines / accompagnement Jagora
4. Les feuilles de la tige / étapes du projet
5. Et pour finir, les limaces / freins possibles au projet

“LA FLORAISON DE MON PROJET”

Voici des exemples de questions à poser pour stimuler la réflexion de la·du volontaire, et des suggestions d'informations à apporter pour rappeler le cadre de Jagora.

Le cœur du projet :

- Quel est l'objectif général de ton projet ? Et quels seraient les autres sous-objectifs ?
- Qu'est-ce qui te pousse à vouloir mettre en place un tel projet ?
- Quel sens mets-tu derrière ce projet ?
- Qu'est-ce qui est important pour toi dans ce projet ?

Pétale de l'interculturalité :

- Comment vois-tu l'interculturalité dans ce projet ? Quelle est sa place ?
- Comment ce projet pourrait favoriser un meilleur vivre-ensemble ?

Pétale du public visé :

- Imagines-tu un public spécifique en terme : d'âge ? de situation ? d'origine ? etc.

Pétale du groupe de volontaires :

- Comment envisages-tu le travail de groupe dans ce projet ?
- Qui envisages-tu pour rejoindre ce projet ?
- Combien de personnes ?
- As-tu des idées sur comment trouver ces personnes ?
- Parler de l'importance de la co-construction, de l'inclusion, de l'ouverture à tous les profils, de l'égalité et du respect entre les membres, etc.

Pétale des forces :

- Quelles forces vois-tu dans ce projet ?
- Quels sont les aspects positifs ?
- Si tu devais convaincre d'autres volontaires de rejoindre le projet, que leur dirais-tu ?

Pétale des inquiétudes :

- Qu'est-ce qui sera difficile à mettre en place ?
- Qu'est ce qui pourrait demander plus de travail ?
- Y a -t-il des éléments du projet que tu appréhendes plus que d'autres ?

“LA FLORAISON DE MON PROJET”

Pétale MOI dans le projet :

- Quelles sont tes disponibilités ?
- Quel engagement es-tu prêt·e à donner à ce projet ?
- Quelle place souhaiterais-tu avoir dans ce projet ?
- Y a-t-il quelque chose de particulier que tu souhaiterais ajouter ?
- As-tu des compétences / connaissances que tu souhaites mettre à disposition dans ce projet ?
- Une fois de plus, rappeler l'importance du groupe et la notion de co-construction. Bien faire comprendre que ce n'est pas parce qu'iel est à l'origine du projet, qu'iel aura une place plus importante, plus de poids dans les décisions, etc.

Les racines de l'accompagnement Jagora :

- Qu'attends-tu de Jagora dans ce projet ?
- En quoi Jagora pourrait t'aider à le mettre en place ?
- Rappeler l'importance du « par les jeunes » dans les projets et le rôle de Jagora en tant qu'accompagnateur et non porteur de projet.

Les tiges et feuilles / les grandes étapes du projet :

- Quelles seraient les grandes étapes à réaliser pour mettre sur pied ce projet ? Et dans quel ordre chronologique les placerais-tu ? Si pas d'idée : mentionner les phases de recrutement, la recherche de financement si besoin, etc.

Les limaces / ce qui nuirait au projet :

- D'après toi, qu'est-ce qui ferait que le projet n'aboutisse pas ?
- Qu'est-ce qui te laisserait sur ta faim ?
- Quelle situation penses-tu qu'il faut absolument éviter pour ce projet ?
- Rassurer en parlant de l'importance du processus par rapport au résultat, du droit à l'erreur, etc.

Il est également possible de rajouter un pétale vide au cas où la·le volontaire souhaiterait ajouter un élément manquant.

La·le volontaire peut également dessiner elle·lui-même sa propre fleur si elle·il le désire.

“LA FLORAISON DE MON PROJET”

Faire émerger un projet chez Jagora

TYPOLOGIE				INTÉRIEUR EXTÉRIEUR	MATÉRIEL
Brise-glace		40min.	1-5pers.	Intérieur extérieur	<ul style="list-style-type: none"> • Les éléments de la fleur • Feutre veleda pour écrire sur la fleur • Une table
Mise en projet	X				
Valorisation/engagement					
Planification	X				
Débrief/évaluation					
Cohésion de groupe					

OBJECTIFS

- Faire naître un nouveau projet à partir des idées et envies d'un·e volontaire
- Rappeler le cadre de Jagora

DÉROULÉ

La fleur présentée dans cet outil est divisée en plusieurs parties, chacune représentant un élément du futur projet :

- Le cœur de la fleur = le cœur du projet
- Les différents pétales = les composantes du projet
 - La place de l'interculturalité
 - Le public visé
 - Le groupe de volontaires
 - Les forces du projet
 - Les aspects difficiles du projet
 - La·le volontaire dans le projet

“LA FLORAISON DE MON PROJET”

- Les racines = l'accompagnement de Jagora
 - La tige et ses feuilles : les différentes étapes pour mener à bien le projet. Une feuille par étape.
 - Les limaces : ce qui pourrait nuire au projet. Une limace par élément nuisible.
1. Inviter la·le volontaire à compléter chaque élément de la fleur avec des mots-clés qui représentent ses idées, envies, représentations pour ce projet.
 2. Prendre le temps de discuter avec elle·lui de chaque élément. D'abord laisser la·le jeune s'exprimer (ne pas oublier de prendre des notes pour avoir du contenu expliquant ses mots-clés) puis ensuite seulement, lui poser des questions pour approfondir ses idées, et si nécessaire faire quelques apports sur le cadre de Jagora.
 3. Assembler les éléments les uns avec les autres, ils constitueront une magnifique fleur et donneront une vue d'ensemble du projet !
 4. Eventuellement, cet outil permet de mettre en évidence si le projet entre bien dans le cadre de Jagora.

Bon à savoir :

Il n'est pas indispensable que la·le volontaire ait des idées pour chacun des éléments. Le principal est de lui faire prendre conscience des composantes de son projet. Certains éléments pourront être décidés par la suite en groupe. De même, il est important de rappeler que ce qu'il inscrit sur cette fleur, pourra être amené à changer et/ou évoluer en fonction des idées et envies du futur groupe.

VARIANTE/ADAPTATION :

Il n'y a pas d'autres utilisations spécifiques de cet outil. Il est tout à fait possible d'ajouter ou retirer des éléments de la fleur, changer l'ordre des éléments, montrer tous les éléments d'un coup ou les dévoiler petit à petit, etc.

Toutefois, voici une proposition d'utilisation :

Ne pas donner tous les éléments d'un coup mais plutôt un par un. Laisser 2-3 minutes de réflexion individuelle puis aborder l'élément avec elle·lui en profondeur avant de passer aux suivants.

1. Commencer par le cœur de la fleur / le projet
2. Puis les pétales : interculturalité / le public visé / le groupe / les forces / les inquiétudes et terminer par MOI dans le projet
3. Les racines / accompagnement Jagora
4. Les feuilles de la tige / étapes du projet
5. Et pour finir, les limaces / freins possibles au projet

“LA FLORAISON DE MON PROJET”

Voici des exemples de questions à poser pour stimuler la réflexion de la·du volontaire, et des suggestions d'informations à apporter pour rappeler le cadre de Jagora.

Le cœur du projet :

- Quel est l'objectif général de ton projet ? Et quels seraient les autres sous-objectifs ?
- Qu'est-ce qui te pousse à vouloir mettre en place un tel projet ?
- Quel sens mets-tu derrière ce projet ?
- Qu'est-ce qui est important pour toi dans ce projet ?

Pétale de l'interculturalité :

- Comment vois-tu l'interculturalité dans ce projet ? Quelle est sa place ?
- Comment ce projet pourrait favoriser un meilleur vivre-ensemble ?

Pétale du public visé :

- Imagines-tu un public spécifique en terme : d'âge ? de situation ? d'origine ? etc.

Pétale du groupe de volontaires :

- Comment envisages-tu le travail de groupe dans ce projet ?
- Qui envisages-tu pour rejoindre ce projet ?
- Combien de personnes ?
- As-tu des idées sur comment trouver ces personnes ?
- Parler de l'importance de la co-construction, de l'inclusion, de l'ouverture à tous les profils, de l'égalité et du respect entre les membres, etc.

Pétale des forces :

- Quelles forces vois-tu dans ce projet ?
- Quels sont les aspects positifs ?
- Si tu devais convaincre d'autres volontaires de rejoindre le projet, que leur dirais-tu ?

Pétale des inquiétudes :

- Qu'est-ce qui sera difficile à mettre en place ?
- Qu'est-ce qui pourrait demander plus de travail ?
- Y a-t-il des éléments du projet que tu appréhendes plus que d'autres ?

“LA FLORAISON DE MON PROJET”

Pétale MOI dans le projet :

- Quelles sont tes disponibilités ?
- Quel engagement es-tu prêt·e à donner à ce projet ?
- Quelle place souhaiterais-tu avoir dans ce projet ?
- Y a-t-il quelque chose de particulier que tu souhaiterais ajouter ?
- As-tu des compétences / connaissances que tu souhaites mettre à disposition dans ce projet ?
- Une fois de plus, rappeler l'importance du groupe et la notion de co-construction. Bien faire comprendre que ce n'est pas parce qu'il est à l'origine du projet, qu'il aura une place plus importante, plus de poids dans les décisions, etc.

Les racines de l'accompagnement Jagora :

- Qu'attends-tu de Jagora dans ce projet ?
- En quoi Jagora pourrait t'aider à le mettre en place ?
- Rappeler l'importance du « par les jeunes » dans les projets et le rôle de Jagora en tant qu'accompagnateur et non porteur de projet.

Les tiges et feuilles / les grandes étapes du projet :

- Quelles seraient les grandes étapes à réaliser pour mettre sur pied ce projet ? Et dans quel ordre chronologique les placerais-tu ? Si pas d'idée : mentionner les phases de recrutement, la recherche de financement si besoin, etc.

Les limaces / ce qui nuirait au projet :



- D'après toi, qu'est-ce qui ferait que le projet n'aboutisse pas ?
- Qu'est-ce qui te laisserait sur ta faim ?
- Quelle situation penses-tu qu'il faut absolument éviter pour ce projet ?
- Rassurer en parlant de l'importance du processus par rapport au résultat, du droit à l'erreur, etc.

Il est également possible de rajouter un pétale vide au cas où la·le volontaire souhaiterait ajouter un élément manquant.

La·le volontaire peut également dessiner elle·lui-même sa propre fleur si elle·il le désire.

“LA GALAXIE DE MON PROJET”

Comprendre la complexité du projet et envisager sa transformation

TYPOLOGIE				INTÉRIEUR EXTÉRIEUR	MATÉRIEL
Brise-glace		Min. 1h 6 phases	2-10pers.	Intérieur extérieur	<ul style="list-style-type: none"> • Les illustrations découpées au préalable en laissant des bords pour pouvoir écrire des infos • Des feuilles, ciseaux ; de quoi écrire, des marqueurs • Surtout envisager un espace qui permet de travailler au sol, invitant à tourner autour de la galaxie • De quoi garder des traces, photos des différentes phases
Mise en projet	X				
Valorisation/engagement	X				
Planification	X en 2 temps				
Débrief/évaluation					
Cohésion de groupe					

OBJECTIFS

- Comprendre l'aspect systémique de son projet, de son groupe d'action
- Mettre en évidence les différents acteurs ; les types d'actions ; les mouvements, dynamiques ; les risques,....
- Envisager une transformation du projet ou du GA

“LA GALAXIE DE MON PROJET”

DÉROULÉ

Préparation

Pour les planètes, découper des cercles de tailles différentes (max 50 cm diamètre, min 10 cm de diamètre).

Animation

Au travers l'analogie de l'espace (galaxie, planète, spationaute), l'animation met en lumière le fonctionnement d'un projet et/ou GA.

Le processus se fait en plusieurs phases de travail séparées qui permettent de découper l'animation au besoin en fonction du temps disponible.

L'outil impose de prendre du temps au départ pour construire la cartographie de base en définissant les acteurs à partir des représentations de chacun. La suite découle assez rapidement.

1. Définir les acteurs du projet/GA

Des spationautes sont imprimés sur des feuilles. (voir annexe)

Choisir un spationaute par acteur du projet ou GA.

À côté de chacun d'eux : écrire les besoins, les attentes et les craintes, soit de manière individuelle, soit en groupe.

Customiser le spationaute ! (coloriage, collage, ...)

Remarque : ne pas oublier les acteurs extérieurs

Mettre en commun les résultats.

2. Définir les zones d'action du projet/GA

Choisir un cercle/planète, lui définir un type d'actions pratiqué dans le projet/GA. Choisir la taille en fonction de la quantité d'actions, de la charge de travail, du temps à dépenser pour cette action, etc.

Nommer & customiser la planète.

Construire la galaxie du projet/GA en plaçant les planètes au sol en fonction de leur proximité d'actions, de sens, de partenariat, ...

Échanger, faire des constats sur l'organisation générale des planètes. Ajouter des flèches si nécessaire.

“LA GALAXIE DE MON PROJET”

3. Qui fait quoi ?

Placer les spationautes sur/à côté des planètes en fonction de leur participation aux actions.
Ajouter des fusées (voir annexes) qui illustrent les liens, dynamiques entre planètes/actions.
Des satellites (annexes) qui permettent d'ajouter des actions périphériques (ex : rencontre avec les partenaires), des éléments que l'on veut mettre en valeur autour des planètes.
Une base spatiale, allégorie du centre vital ou autre, peut être rajoutée au besoin (ex : les 4 permanentes du projet madp).
Des étoiles peuvent mettre le focus sur des éléments (ex : l'exposition de Renqu'Art).
Echanger, faire des constats, ...

4. Ce qui est important pour le projet/GA

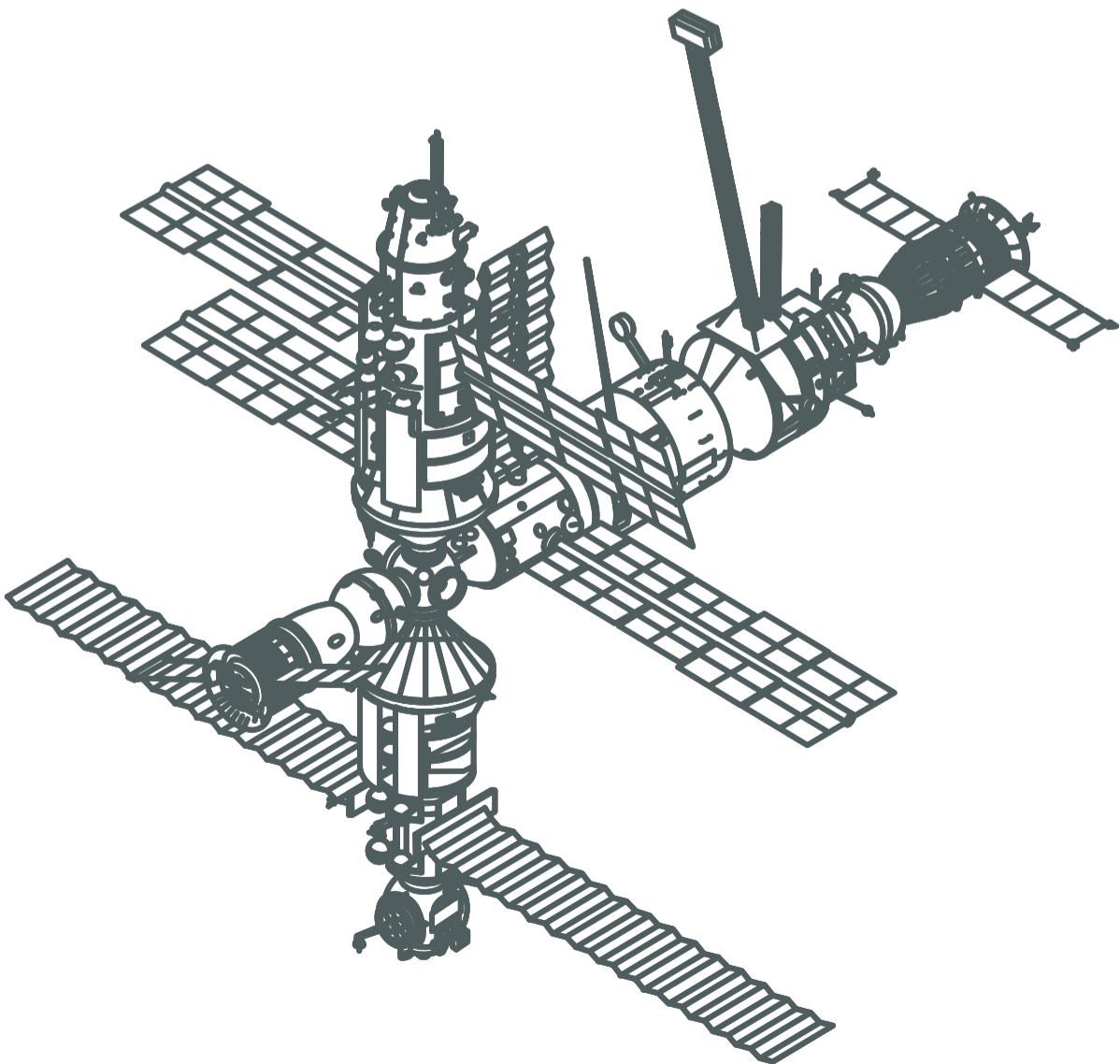
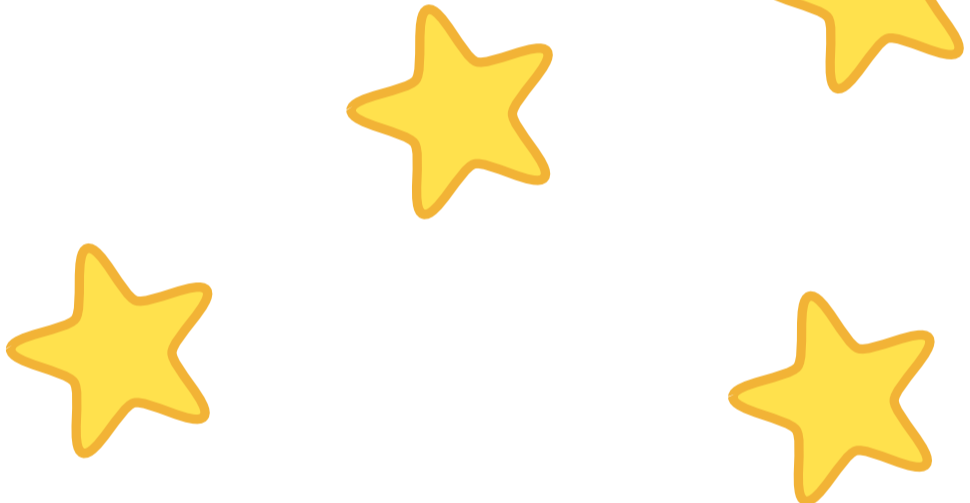
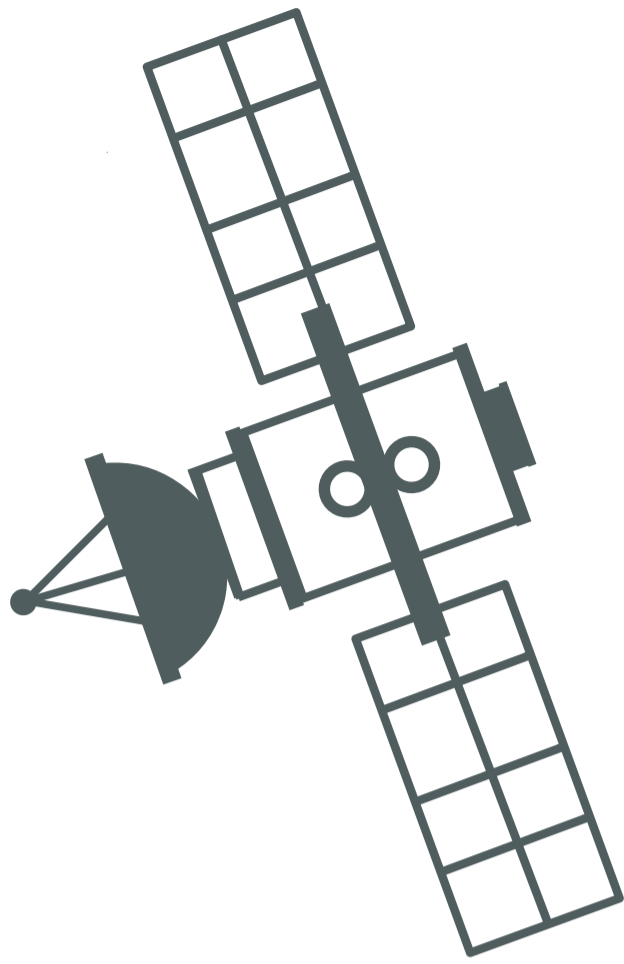
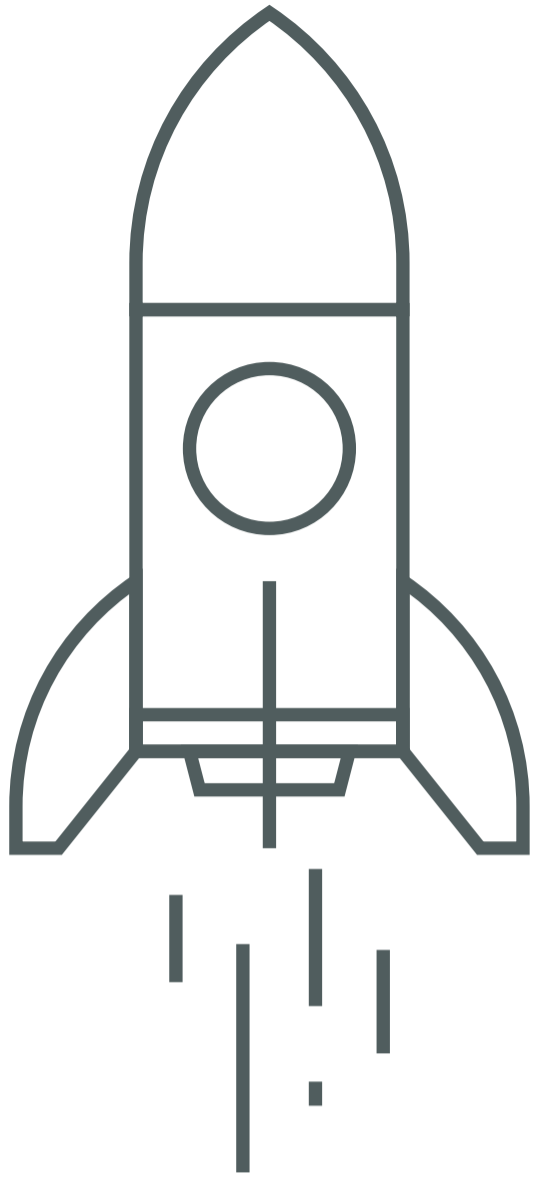
Chacun reçoit 2 soleils (voir annexe) et les place là où c'est important pour lui pour mettre en lumière l'un ou l'autre élément. Chacun.e échange, fait des constats sur la question.
À ce stade, la cartographie de la galaxie illustre l'aspect systémique du projet/GA. Elle permet une photographie assez précise et met en évidence les attentes, besoins et craintes de chacun.
Penser à garder des traces visuelles de cette étape, car la galaxie peut subir de nombreux changements par la suite.

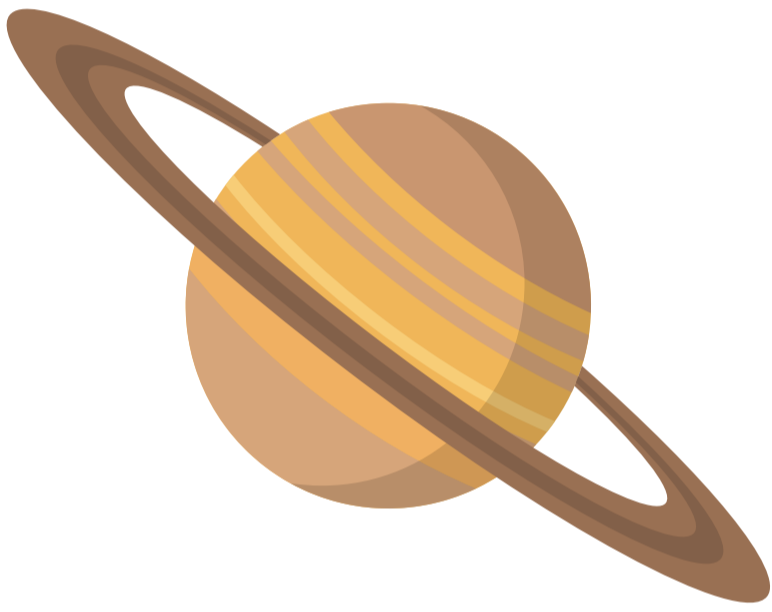
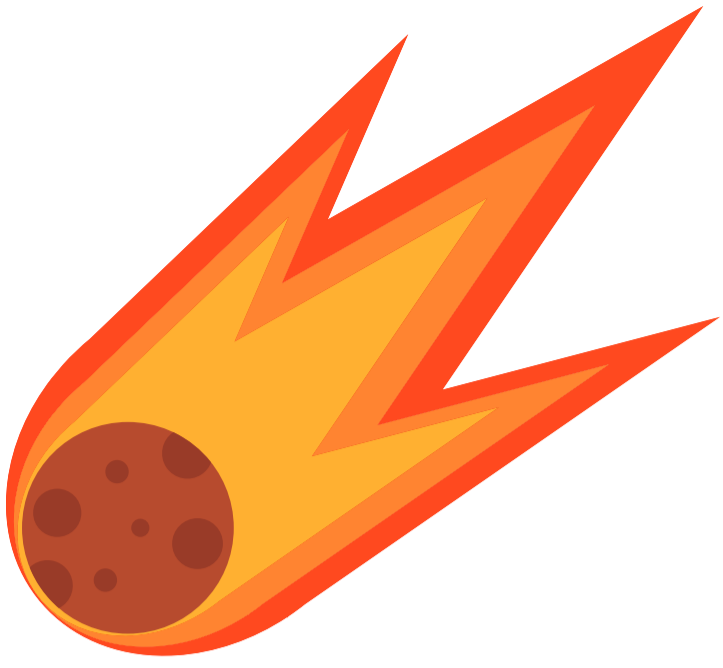
5. La transformation de la galaxie du projet/GA

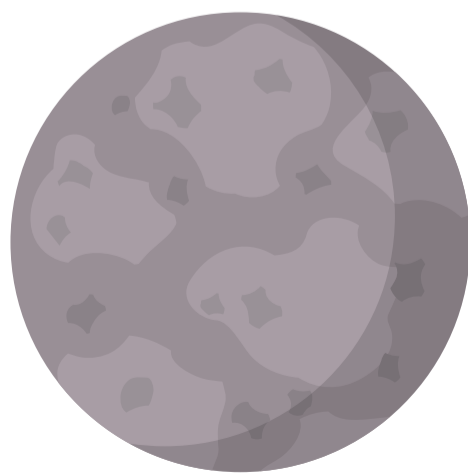
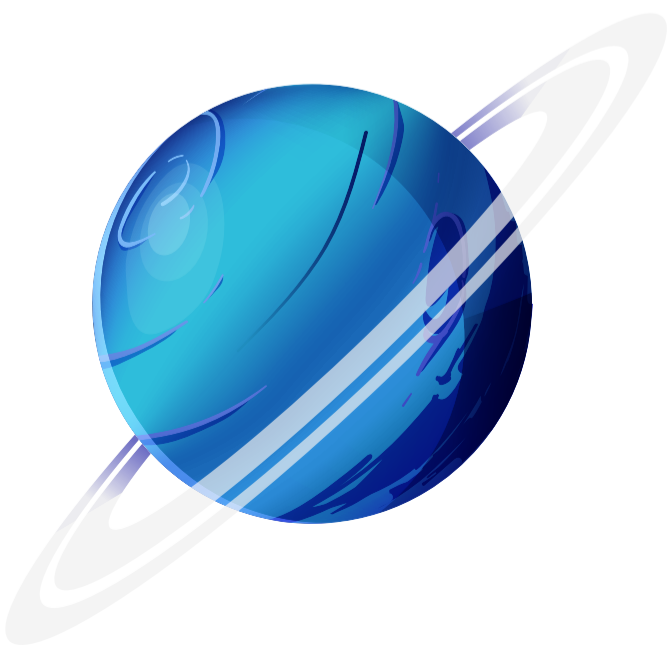
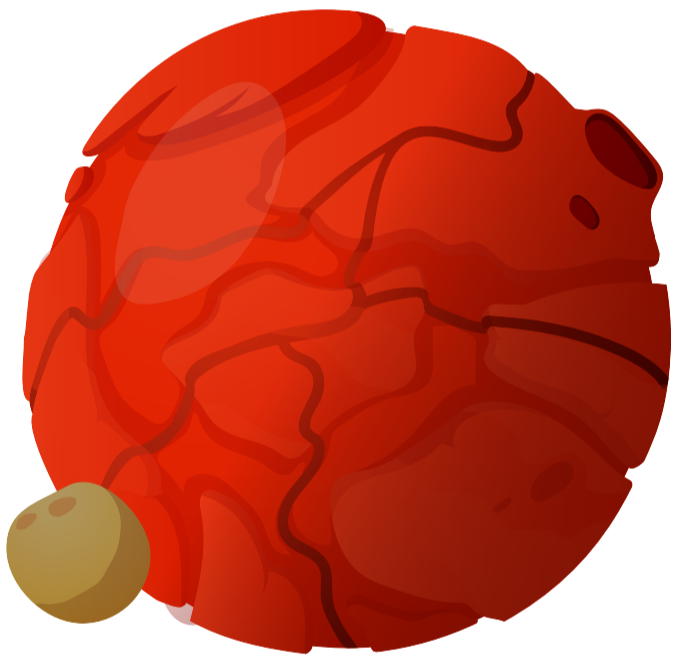
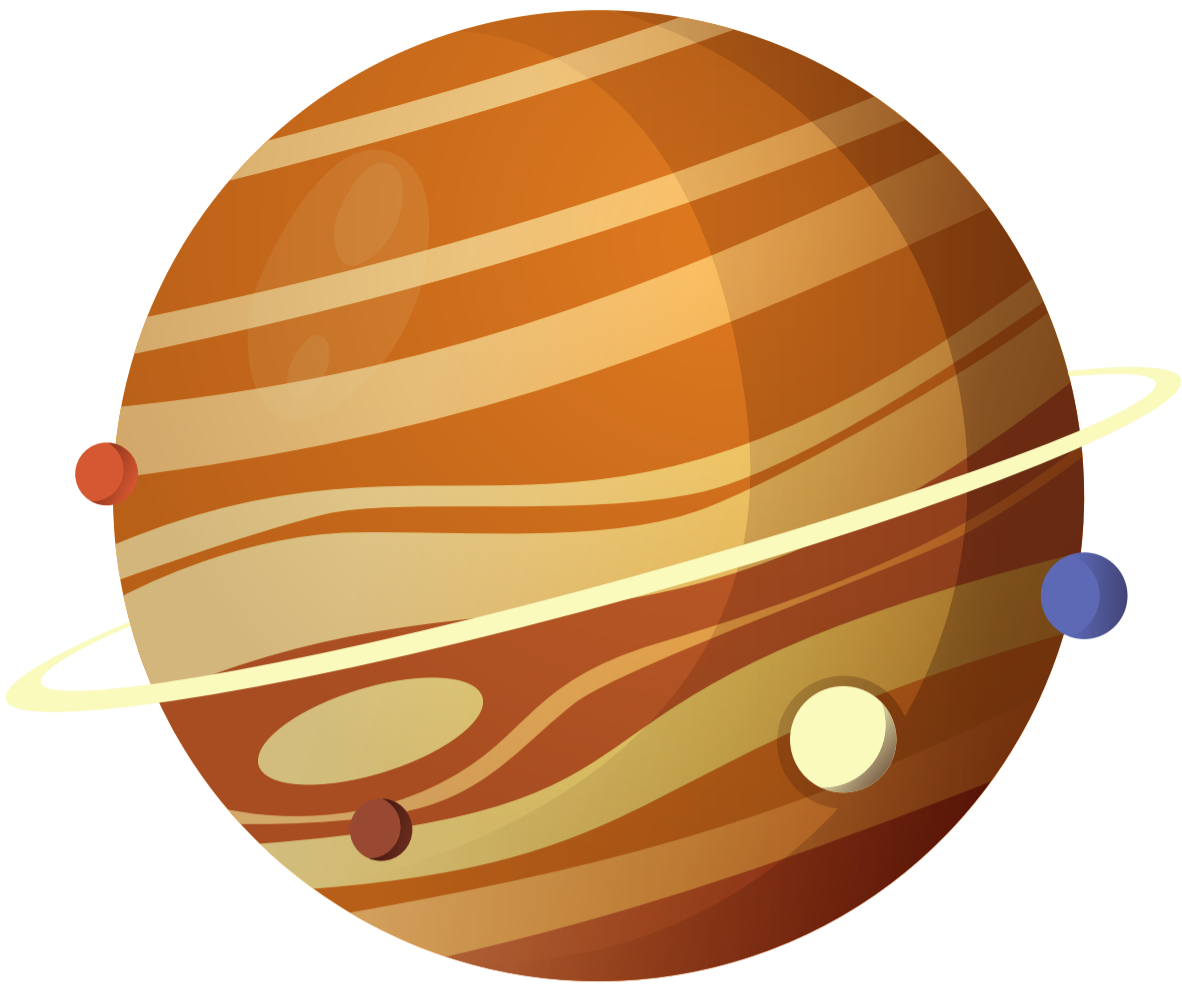
À partir des soleils mis en évidence par chacun, envisager une transformation de la galaxie.
Si nécessaire, redéfinir la taille des planètes/actions en redécoupant des nouvelles planètes. Les placer différemment.
Replacer ou déplacer les spationautes/acteurs. En rajouter au besoin.
Ajuster les déplacements des fusées/liens.
Modifier les satellites/éléments périphériques, base spatiale /centre vital au besoin.
Utiliser des étoiles pour faire le focus sur certains éléments.
Introduire les astéroïdes, météorites /dangers identifiés, au besoin.
Échanger, faire des constats, ...
Garder des traces visuelles de cette étape
Faire des liens entre les 2 étapes de transformation

6. Et ensuite ?

À partir de la nouvelle galaxie, tout peut être envisagé, entre autres : nouvelles actions, rôles, partenaires, objectifs planification,











DEADLINE

MISSION :

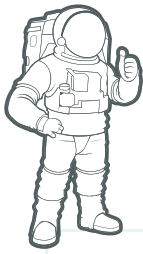


QUI :

MATÉRIEL :



MISSION :

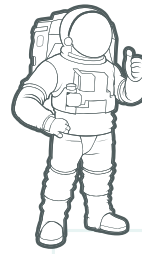


QUI :

MATÉRIEL :



MISSION :



QUI :

MATÉRIEL :



MISSION :

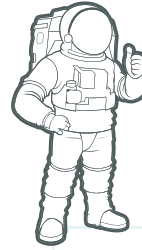


QUI :

MATÉRIEL :



MISSION :

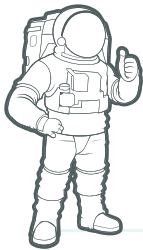


QUI :

MATÉRIEL :



MISSION :

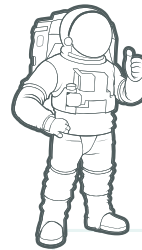


QUI :

MATÉRIEL :



MISSION :



QUI :

MATÉRIEL :



MISSION :



QUI :

MATÉRIEL :



MISSION :





QUI :

MATÉRIEL :

“LA GALAXIE DE MON PROJET”

Comprendre la complexité du projet et envisager sa transformation

TYPOLOGIE				INTÉRIEUR EXTÉRIEUR	MATÉRIEL
Brise-glace		Min. 1h 6 phases	2-10pers.	Intérieur extérieur	<ul style="list-style-type: none"> • Les illustrations découpées au préalable en laissant des bords pour pouvoir écrire des infos • Des feuilles, ciseaux ; de quoi écrire, des marqueurs • Surtout envisager un espace qui permet de travailler au sol, invitant à tourner autour de la galaxie • De quoi garder des traces, photos des différentes phases
Mise en projet	X				
Valorisation/engagement	X				
Planification	X en 2 temps				
Débrief/évaluation					
Cohésion de groupe					

OBJECTIFS

- Comprendre l'aspect systémique de son projet, de son groupe d'action
- Mettre en évidence les différents acteurs ; les types d'actions ; les mouvements, dynamiques ; les risques,....
- Envisager une transformation du projet ou du GA

“LA GALAXIE DE MON PROJET”

DÉROULÉ

Préparation

Pour les planètes, découper des cercles de tailles différentes (max 50 cm diamètre, min 10 cm de diamètre).

Animation

Au travers l’analogie de l’espace (galaxie, planète, spationaute), l’animation met en lumière le fonctionnement d’un projet et/ou GA.

Le processus se fait en plusieurs phases de travail séparées qui permettent de découper l’animation au besoin en fonction du temps disponible.

L’outil impose de prendre du temps au départ pour construire la cartographie de base en définissant les acteurs à partir des représentations de chacun. La suite découle assez rapidement.

1. Définir les acteurs du projet/GA

Des spationautes sont imprimés sur des feuilles. (voir annexe)

Choisir un spationaute par acteur du projet ou GA.

À côté de chacun d’eux : écrire les besoins, les attentes et les craintes, soit de manière individuelle, soit en groupe.

Customiser le spationaute ! (coloriage, collage, ...)

Remarque : ne pas oublier les acteurs extérieurs

Mettre en commun les résultats.

2. Définir les zones d’action du projet/GA

Choisir un cercle/planète, lui définir un type d’actions pratiqué dans le projet/GA. Choisir la taille en fonction de la quantité d’actions, de la charge de travail, du temps à dépenser pour cette action, etc.

Nommer & customiser la planète.

Construire la galaxie du projet/GA en plaçant les planètes au sol en fonction de leur proximité d’actions, de sens, de partenariat, ...

Échanger, faire des constats sur l’organisation générale des planètes. Ajouter des flèches si nécessaire.

“LA GALAXIE DE MON PROJET”

3. Qui fait quoi ?

Placer les spationautes sur/à côté des planètes en fonction de leur participation aux actions.

Ajouter des fusées (voir annexes) qui illustrent les liens, dynamiques entre planètes/actions.

Des satellites (annexes) qui permettent d'ajouter des actions périphériques (ex : rencontre avec les partenaires), des éléments que l'on veut mettre en valeur autour des planètes.

Une base spatiale, allégorie du centre vital ou autre, peut être rajoutée au besoin (ex : les 4 permanentes du projet madp).

Des étoiles peuvent mettre le focus sur des éléments (ex : l'exposition de Renqu'Art).

Echanger, faire des constats, ...

4. Ce qui est important pour le projet/GA

Chacun reçoit 2 soleils (voir annexe) et les place là où c'est important pour iel pour mettre en lumière l'un ou l'autre élément. Chacun.e échange, fait des constats sur la question.

À ce stade, la cartographie de la galaxie illustre l'aspect systémique du projet/GA. Elle permet une photographie assez précise et met en évidence les attentes, besoins et craintes de chacun.

Penser à garder des traces visuelles de cette étape, car la galaxie peut subir de nombreux changements par la suite.

5. La transformation de la galaxie du projet/GA

À partir des soleils mis en évidence par chacun, envisager une transformation de la galaxie.

Si nécessaire, redéfinir la taille des planètes/actions en redécoupant des nouvelles planètes. Les placer différemment.

Replacer ou déplacer les spationautes/acteurs. En rajouter au besoin.

Ajuster les déplacements des fusées/liens.

Modifier les satellites/éléments périphériques, base spatiale /centre vital au besoin.

Utiliser des étoiles pour faire le focus sur certains éléments.

Introduire les astéroïdes, météorites /dangers identifiés, au besoin.

Échanger, faire des constats,...

Garder des traces visuelles de cette étape



Faire des liens entre les 2 étapes de transformation

6. Et ensuite ?

À partir de la nouvelle galaxie, tout peut être envisagé, entre autres : nouvelles actions, rôles, partenaires, objectifs planification,

“LA FUSÉE”

Utiliser un outil de planification de projet

TYPOLOGIE				INTÉRIEUR EXTÉRIEUR	MATÉRIEL
Brise-glace		30min.	1-10pers.	Intérieur extérieur	Modèle de la fusée (à imprimer en annexe)
Mise en projet	X				
Valorisation/engagement	X				
Planification	X				
Débrief/évaluation					
Cohésion de groupe					

OBJECTIFS

- Planifier son projet
- Organiser son projet en déterminant les différentes phases
- Déterminer dans quelle phase les volontaires interviennent
- Suivre l'évolution de son projet
- Travailler de manière collaborative

“LA FUSÉE”

DÉROULÉ

La fusée est un outil de planification qui permet de s'ajuster aux objectifs à atteindre en visualisant clairement les deadlines à respecter et les différentes étapes pour y arriver.

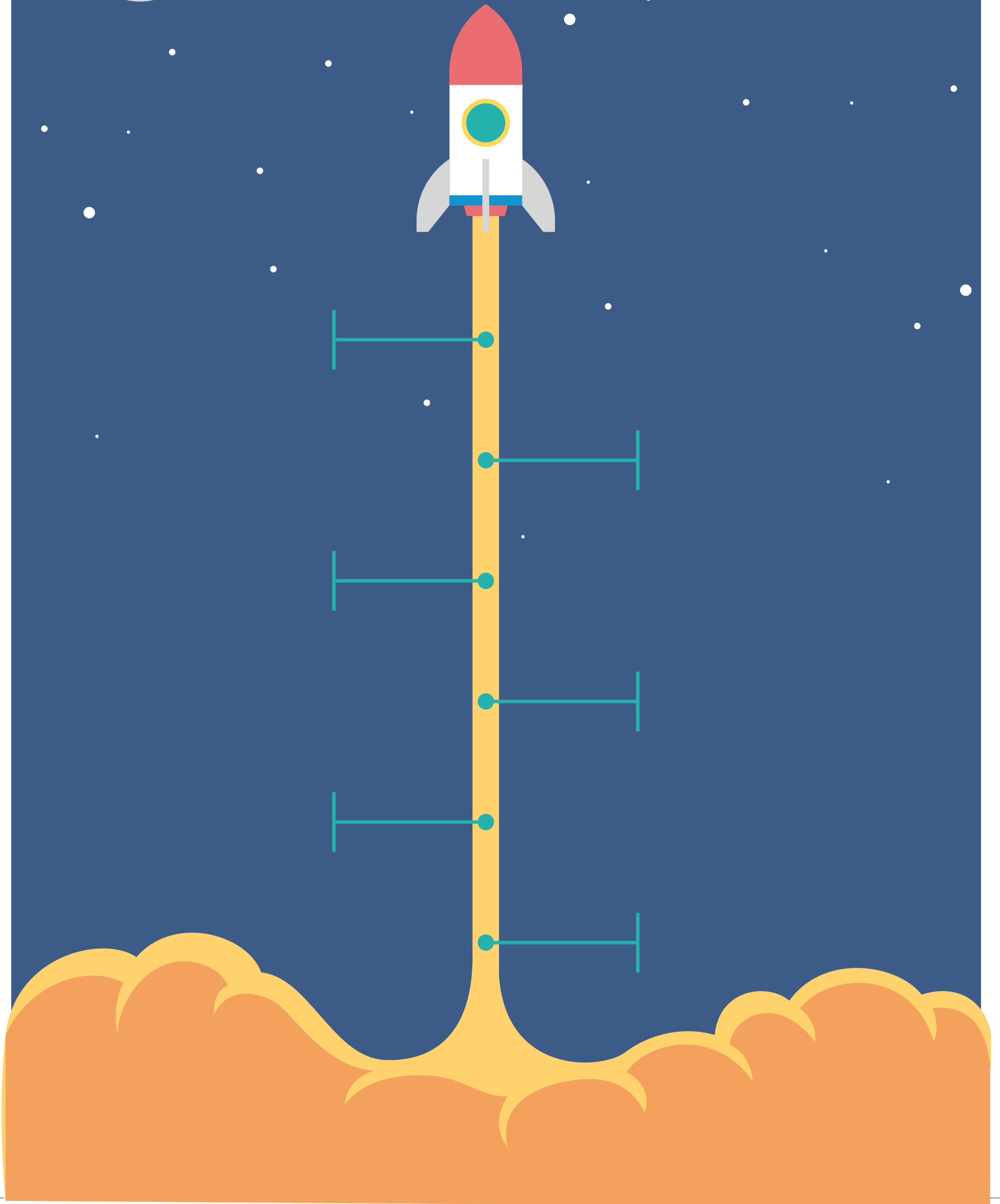
Pour reprendre l'analogie de la fusée : l'objectif du groupe est d'arriver sur Mars. Pour cela, il faut passer par différentes couches de la stratosphère correspondantes chacune à une étape clé du projet avec ses caractéristiques (timing, date de démarrage, deadline, personne responsable, ...). Le timing doit être précis et minuté. Au préalable, le groupe a défini son objectif et les différentes étapes clés. Il s'agit désormais de les disposer dans l'ordre le plus opportun sur la feuille de décollage (voir annexe) et de définir pour chaque étape (donc pour chaque couche de la stratosphère) les détails de timing, deadlines, date de début de l'étape et personne en charge de l'étape, (voir même personne back-up),... Bien sûr, au moment de démarrer véritablement le projet, ces deadlines peuvent être ajustées. L'idée est d'avoir une vision sur les timings qui sont capitaux à respecter pour ne pas mettre en danger la fusée et ses occupants.

1. Étape préalable : avoir / définir l'objectif du projet.
2. Lister les différentes étapes, les grands temps du projet.
3. Pour chaque étape, indiquer sur un post-it une date / une deadline et le coller sur les différentes couches de la stratosphère.
4. Mettre en évidence les étapes et leur timing qui sont cruciaux à respecter pour la réalisation du projet.
5. Y rajouter les éléments que l'on pense importants : qui ? où ? avec quel matériel ?,...

VARIANTE/ADAPTATION



On peut utiliser la fusée comme un outil pour montrer les différentes étapes d'une réunion. Cela permet de montrer l'ordre du jour et l'objectif poursuivi de la réunion.

OBJECTIF



“LA FUSÉE”

Utiliser un outil de planification de projet

TYPOLOGIE				INTÉRIEUR EXTÉRIEUR	MATÉRIEL
Brise-glace		30min.	1-10pers.	Intérieur extérieur	Modèle de la fusée (à imprimer en annexe)
Mise en projet	X				
Valorisation/engagement	X				
Planification	X				
Débrief/évaluation					
Cohésion de groupe					

OBJECTIFS

- Planifier son projet
- Organiser son projet en déterminant les différentes phases
- Déterminer dans quelle phase les volontaires interviennent
- Suivre l'évolution de son projet
- Travailler de manière collaborative

“LA FUSÉE”

DÉROULÉ

La fusée est un outil de planification qui permet de s'ajuster aux objectifs à atteindre en visualisant clairement les deadlines à respecter et les différentes étapes pour y arriver.

Pour reprendre l'analogie de la fusée : l'objectif du groupe est d'arriver sur Mars. Pour cela, il faut passer par différentes couches de la stratosphère correspondantes chacune à une étape clé du projet avec ses caractéristiques (timing, date de démarrage, deadline, personne responsable, ...). Le timing doit être précis et minuté. Au préalable, le groupe a défini son objectif et les différentes étapes clés. Il s'agit désormais de les disposer dans l'ordre le plus opportun sur la feuille de décollage (voir annexe) et de définir pour chaque étape (donc pour chaque couche de la stratosphère) les détails de timing, deadlines, date de début de l'étape et personne en charge de l'étape, (voir même personne back-up),... Bien sûr, au moment de démarrer véritablement le projet, ces deadlines peuvent être ajustées. L'idée est d'avoir une vision sur les timings qui sont capitaux à respecter pour ne pas mettre en danger la fusée et ses occupants.



1. Étape préalable : avoir / définir l'objectif du projet.
2. Lister les différentes étapes, les grands temps du projet.
3. Pour chaque étape, indiquer sur un post-it une date / une deadline et le coller sur les différentes couches de la stratosphère.
4. Mettre en évidence les étapes et leur timing qui sont cruciaux à respecter pour la réalisation du projet.
5. Y rajouter les éléments que l'on pense importants : qui ? où ? avec quel matériel ?...

VARIANTE/ADAPTATION

On peut utiliser la fusée comme un outil pour montrer les différentes étapes d'une réunion. Cela permet de montrer l'ordre du jour et l'objectif poursuivi de la réunion.

“MON AMI...”

Constituer du lien avec une autre personne

TYPOLOGIE				INTÉRIEUR EXTÉRIEUR	MATÉRIEL
Brise-glace		10min. X fois	à partir de 4 pers.	Intérieur extérieur	<ul style="list-style-type: none"> • musique • enceinte
Mise en projet	X				
Valorisation/engagement	X				
Planification					
Débrief/évaluation	X				
Cohésion de groupe	X				

OBJECTIFS

L'objectif de MON AMI... est de constituer du lien avec une autre personne au fur et à mesure des rencontres programmées le long de la journée, séjour,...

Ces rencontres permettent également de faire le point sur le projet, sur son engagement dans celui-ci, de se valoriser et de s'évaluer.

“MON AMI...”

DÉROULÉ

1. Inviter les participant·e·s à marcher dans l'espace en croisant les autres au son de la musique
2. Stopper la musique, demander à chacun·e de se rapprocher de la personne la plus proche, confirmer que les personnes ne se connaissent pas (dans la mesure du possible)
3. Les deux personnes forment un duo d'ami·e·s
4. Ces ami·e·s vont se rencontrer plusieurs fois pendant la journée, séjour... pour construire du lien et échanger sur l'activité commune (max 10 min/ rencontre)

1^{ère} rencontre : Idéalement, à faire juste après la formation du duo.

Se présenter rapidement et axer l'échange sur le sens de la présence à cette activité : pourquoi suis-je ici ? Quelles sont mes attentes ?

2^{ème} rencontre : Au milieu de la formation (à la fin d'une demie-journée, d'un atelier ou de la journée si la formation est prévue sur plusieurs jours).

Comment s'est passée cette journée/ce moment ? Comment je me sens ? Qu'est-ce qui m'a plu ? Me suis-je senti·e perdu·e, mal à l'aise ?

3^{ème} rencontre : Pour clore la toute fin de la formation.



Je retiens quoi de ce que je viens de vivre ? Je me projette comment dans le futur (en lien avec l'activité) ? Qu'est-ce que je retiens ? Qu'est-ce que ça m'a apporté ?

Autres rencontres possibles :

- Au début de la 2^{ème} journée/moment : demander comment on se sent, se souhaiter une bonne journée
- Si incident critique : partage de l'expérience avec « son ami du séjour »
- Un moment informel qui permet de se raconter un peu plus ou de parler du projet
- ...

“MON AMI...”

Constituer du lien avec une autre personne

TYPOLOGIE				INTÉRIEUR EXTÉRIEUR	MATÉRIEL
Brise-glace		10min. X fois	à partir de 4 pers.	Intérieur extérieur	<ul style="list-style-type: none"> • musique • enceinte
Mise en projet	X				
Valorisation/engagement	X				
Planification					
Débrief/évaluation	X				
Cohésion de groupe	X				

OBJECTIFS

L'objectif de MON AMI... est de constituer du lien avec une autre personne au fur et à mesure des rencontres programmées le long de la journée, séjour,...

Ces rencontres permettent également de faire le point sur le projet, sur son engagement dans celui-ci, de se valoriser et de s'évaluer.

“MON AMI...”

DÉROULÉ

1. Inviter les participant·e·s à marcher dans l'espace en croisant les autres au son de la musique
2. Stopper la musique, demander à chacun·e de se rapprocher de la personne la plus proche, confirmer que les personnes ne se connaissent pas (dans la mesure du possible)
3. Les deux personnes forment un duo d'ami·e·s
4. Ces ami·e·s vont se rencontrer plusieurs fois pendant la journée, séjour... pour construire du lien et échanger sur l'activité commune (max 10 min/ rencontre)

1^{ère} rencontre : Idéalement, à faire juste après la formation du duo.

Se présenter rapidement et axer l'échange sur le sens de la présence à cette activité : pourquoi suis-je ici ? Quelles sont mes attentes ?

2^{ème} rencontre : Au milieu de la formation (à la fin d'une demie-journée, d'un atelier ou de la journée si la formation est prévue sur plusieurs jours).

Comment s'est passée cette journée/ce moment ? Comment je me sens ? Qu'est-ce qui m'a plu ? Me suis-je senti·e perdu·e, mal à l'aise ?

3^{ème} rencontre : Pour clore la toute fin de la formation.



Je retiens quoi de ce que je viens de vivre ? Je me projette comment dans le futur (en lien avec l'activité) ? Qu'est-ce que je retiens ? Qu'est-ce que ça m'a apporté ?

Autres rencontres possibles :

- Au début de la 2^{ème} journée/moment : demander comment on se sent, se souhaiter une bonne journée
- Si incident critique : partage de l'expérience avec « son ami du séjour »
- Un moment informel qui permet de se raconter un peu plus ou de parler du projet
- ...

“LE PETIT TRAIN”

Se situer dans le projet

TYPOLOGIE				INTÉRIEUR EXTÉRIEUR	MATÉRIEL
Brise-glace		30min. à + en fonc- tion des “?”	1-8pers.	Intérieur extérieur	<ul style="list-style-type: none"> • Un train dessiné ou imprimé. Cela peut être intéressant de dessiner des trains avec des wagons différents (des wagons d’antan, des TGV, des wagons multicolores, ...). Un nombre d’encadrés correspondant au nombre de participants. • Feutres & post-it.
Mise en projet					
Valorisation/engagement	X				
Planification					
Débrief/évaluation	X				
Cohésion de groupe					

OBJECTIFS

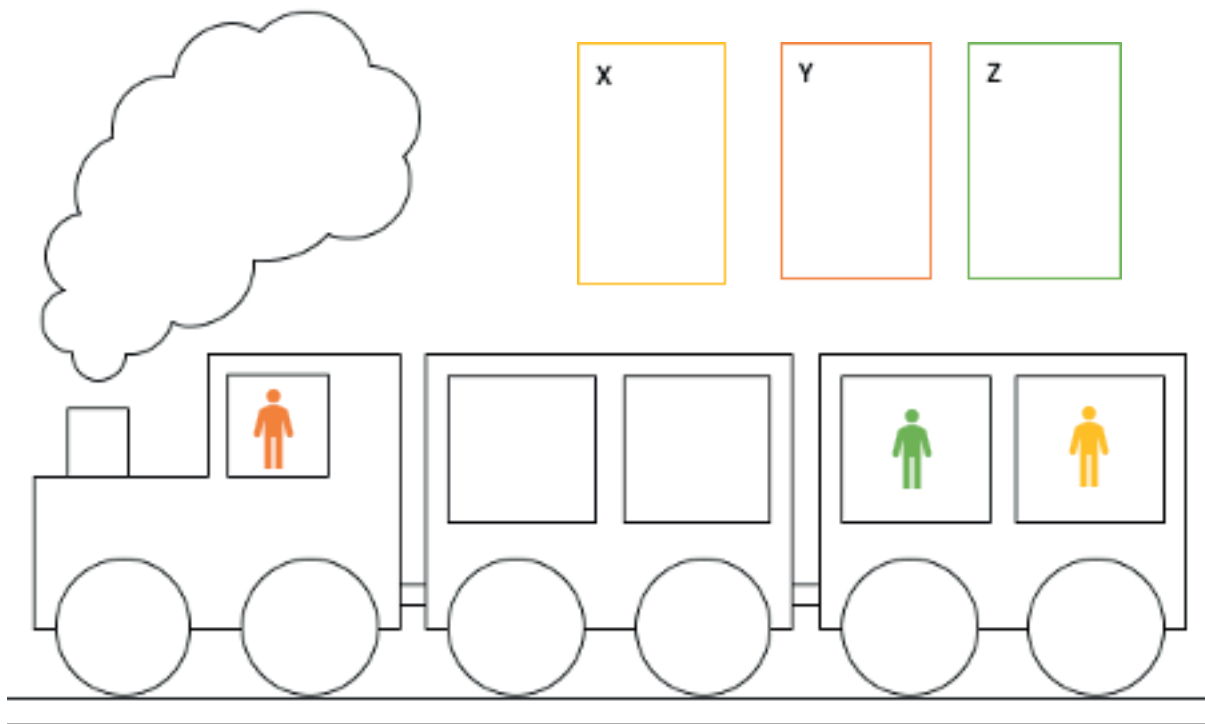
- Se situer dans le projet en terme d’engagement
- Permettre aux volontaires de se questionner par rapport à leur engagement et la place qu’iels occupent dans le projet
- Permettre l’ajustement du groupe et/ou d’une personne
- Reconnaître la place de chacun·e et/ou valoriser les « locomotives » qui s’épuisent

"LE PETIT TRAIN"

DÉROULÉ

Expliquer aux volontaires que le train est une analogie de leur projet.

1. Demander à chaque volontaire de dessiner un personnage pour se représenter ou préparer une photo représentant chaque volontaire.
2. Chacun à tour de rôle va placer son personnage sur l'endroit où iel se situe dans le train.



Prendre soin des « JE »

Chacun·e explique pourquoi, iel s'est positionné·e à tel endroit. La·le volontaire est questionné·e par rapport à cette place :

- Te convient-elle ?
- Voudrais-tu en changer ?
- Pour aller où ?
- Quels sont les avantages/ désavantages de ma position ?
- Qu'est-ce qu'il faudrait mettre en place pour changer de position ou pour rester dans celle-là ?

Ces actions sont à noter dans l'encadré de la·du volontaire. Demander aux autres volontaires des idées pour que la personne puisse assurer sa position ou en changer.

"LE PETIT TRAIN"

- Travailler le groupe /NOUS
- Qu'est-ce qu'on constate ?
- Est-ce que quelqu'un veut rajouter quelque chose ?
- Est-ce que c'est un problème que tous les volontaires ne soient pas tous dans le même wagon ?
- Le train (le projet) doit-il aller plus vite / moins vite ?
- Les wagons vont-ils se séparer ?
- Est-ce que le groupe peut prendre un·e engagement/direction commun·e ?
- Faut-il recruter quelqu'un·e pour compléter/rajouter un wagon ?
- Et le permanent dans tout ça ? (à positionner à ce moment-ci, conducteur, chef de gare,... ?)

Consignes d'utilisation

Les questions posées sont indiquées à titre d'exemple, elles ne doivent pas toutes être soulevées. Cela dépend du groupe, de l'éventuel problème, des volontaires...

Plus le groupe est grand, plus le temps nécessaire à la communication sera important.

Expliquer qu'il ne faut pas nécessairement une personne dans la locomotive et que cela peut être ajouté dans les objectifs.

VARIANTE/ADAPTATION :

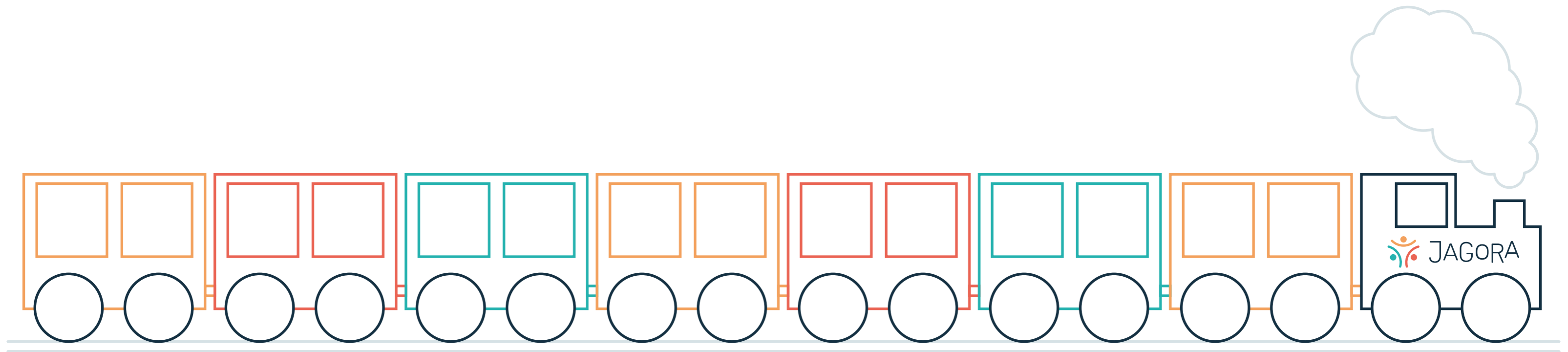
Cet outil convient également pour :

1. **Les entretiens individuels** : la·le volontaire peut meta-communiquer sur sa position et son ressenti avec son groupe.
2. **Les réunions virtuelles** : La·le permanent procède un peu différemment dans ce cas. Les participant·e·s peuvent envoyer à la·au permanent·e en message privé dans quel wagon iels se positionnent. La·le permanent·e place les personnages au bon endroit sur son dessin et partage son écran.

Cet outil permet aussi :



- D'exprimer les **ressentis** avec des smileys à poser à côté des prénoms par exemple.
- D'aborder la **problématique de l'absentéisme** aux réunions ou des activités.
- **De questionner la place de la·du permanent·e** : où les volontaires l'ont placé·e ? Demander aux jeunes de la·le placer dans le train, voir avec elle·eux pourquoi iels la·le mettent là. Est-ce que cela correspond à leurs attentes et recadrer si besoin. Dans la locomotive ? Alors c'est l'occasion de rappeler le cadre et trouver une métaphore pour la « juste » place : le wagon ravitaillement, l'accompagnateur de train,... par exemple.





"LE PETIT TRAIN"

Se situer dans le projet

TYPOLOGIE				INTÉRIEUR EXTÉRIEUR	MATÉRIEL
Brise-glace		30min. à + en fon- ction des "?"	1-8pers.	Intérieur extérieur	<ul style="list-style-type: none"> Un train dessiné ou imprimé. Cela peut être intéressant de dessiner des trains avec des wagons différents (des wagons d'antan, des TGV, des wagons multicolores, ...). Un nombre d'encadrés correspondant au nombre de participants. Feutres & post-it.
Mise en projet					
Valorisation/engagement	X				
Planification					
Débrief/évaluation	X				
Cohésion de groupe					

OBJECTIFS

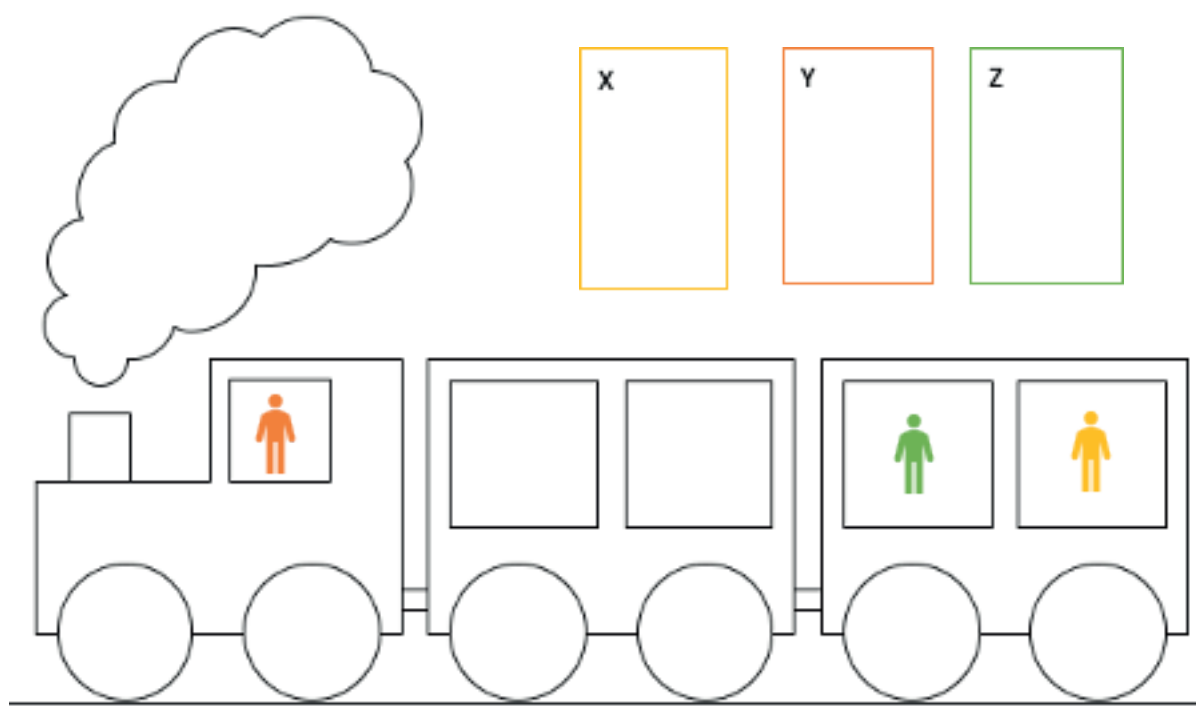
- Se situer dans le projet en terme d'engagement
- Permettre aux volontaires de se questionner par rapport à leur engagement et la place qu'ils occupent dans le projet
- Permettre l'ajustement du groupe et/ou d'une personne
- Reconnaître la place de chacun·e et/ou valoriser les « locomotives » qui s'épuisent

“LE PETIT TRAIN”

DÉROULÉ

Expliquer aux volontaires que le train est une analogie de leur projet.

1. Demander à chaque volontaire de dessiner un personnage pour se représenter ou préparer une photo représentant chaque volontaire.
2. Chacun à tour de rôle va placer son personnage sur l'endroit où iel se situe dans le train.



Prendre soin des « JE »

Chacun·e explique pourquoi, iel s'est positionné·e à tel endroit. La·le volontaire est questionné·e par rapport à cette place :

- Te convient-elle ?
- Voudrais-tu en changer ?
- Pour aller où ?
- Quels sont les avantages/ désavantages de ma position ?
- Qu'est-ce qu'il faudrait mettre en place pour changer de position ou pour rester dans celle-là ?

Ces actions sont à noter dans l'encadré de la·du volontaire. Demander aux autres volontaires des idées pour que la personne puisse assurer sa position ou en changer.

“LE PETIT TRAIN”

- Travailler le groupe /NOUS
- Qu'est-ce qu'on constate ?
- Est-ce que quelqu'un veut rajouter quelque chose ?
- Est-ce que c'est un problème que tous les volontaires ne soient pas tous dans le même wagon ?
- Le train (le projet) doit-il aller plus vite / moins vite ?
- Les wagons vont-ils se séparer ?
- Est-ce que le groupe peut prendre un·e engagement/direction commun·e ?
- Faut-il recruter quelqu'un·e pour compléter/rajouter un wagon ?
- Et le permanent dans tout ça ? (à positionner à ce moment-ci, conducteur, chef de gare,... ?)

Consignes d'utilisation

Les questions posées sont indiquées à titre d'exemple, elles ne doivent pas toutes être soulevées. Cela dépend du groupe, de l'éventuel problème, des volontaires...

Plus le groupe est grand, plus le temps nécessaire à la communication sera important.

Expliquer qu'il ne faut pas nécessairement une personne dans la locomotive et que cela peut être ajouté dans les objectifs.

VARIANTE/ADAPTATION :

Cet outil convient également pour :

1. **Les entretiens individuels** : la·le volontaire peut meta-communiquer sur sa position et son ressenti avec son groupe.
2. **Les réunions virtuelles** : La·le permanent procède un peu différemment dans ce cas. Les participant·e·s peuvent envoyer à la·au permanent·e en message privé dans quel wagon iels se positionnent. La·le permanent·e place les personnages au bon endroit sur son dessin et partage son écran.

Cet outil permet aussi :

- D'exprimer les **ressentis** avec des smileys à poser à côté des prénoms par exemple.
- D'aborder la **problématique de l'absentéisme** aux réunions ou des activités.
- **De questionner la place de la·du permanent·e** : où les volontaires l'ont placé·e ? Demander aux jeunes de la·le placer dans le train, voir avec elle·eux pourquoi iels la·le mettent là. Est-ce que cela correspond à leurs attentes et recadrer si besoin. Dans la locomotive ? Alors c'est l'occasion de rappeler le cadre et trouver une métaphore pour la « juste » place : le wagon ravitaillement, l'accompagnateur de train,... par exemple.

“T’ES QUI TOI ?”
 Rencontrer l’autre et créer du lien

TYPOLOGIE				INTÉRIEUR EXTÉRIEUR	MATÉRIEL
Brise-glace	X	10-20min.	Min. 4 pers.	Intérieur extérieur	<ul style="list-style-type: none"> Les feuilles photocopiées (prévoir différents modèles pour que les volontaires n’aient pas les mêmes chiffres des questions) Bics
Mise en projet					
Valorisation/engagement					
Planification					
Débrief/évaluation					
Cohésion de groupe					

OBJECTIFS

- Rencontrer l’autre
- Échanger des informations personnelles et en lien avec le projet commun
- Créer du lien

DÉROULÉ

Chacun·e reçoit un bic et une feuille de questions de différents modèles.

Chacun·e bouge dans l’espace en allant à la rencontre de l’autre et lui pose une question.

Iels suivent les consignes sur la feuille, notent les réponses et échangent sur les différentes réponses.

C’est mieux si le duo peut s’isoler un peu des autres pour assurer un contexte de communication qualitatif.

VARIANTE/ADAPTATION :

Une mise en commun bienveillante de tout le groupe peut être envisagée.

"T'ES QUI TOI ?"

Va à la rencontre de quelqu'un·e, demande lui 1 un chiffre de 1 à 10.

Pose la question, note sa réponse.

Inversez l'action : c'est au tour de l'autre personne de demander un chiffre et de poser une question, puis de noter la réponse.

Partir vers une nouvelle rencontre.

N°	Question à poser
1	Ton nom/prénom est... il vient de
2	L'un de tes endroits préférés est....
3	L'un de tes meilleurs souvenirs d'enfance...
4	Ce que tu préfères dans le projet
5	Tu es venu·e aujourd'hui parce que...
6	Le meilleur moment que tu as vécu dans le projet, c'est... parce que...
7	La chose la plus difficile que tu trouves dans les actions du projet est que...
8	La personne dont tu as le plus appris est....
9	Travailler en groupe dans le projet, cela t'apprend quoi sur toi ?
10	Ce que tu aimes bien/pas dans cet exercice de dialogues, c'est....

J'ai rencontré	Sa réponse + Ce qui m'a frappé·e, touché·e

"T'ES QUI TOI ?"

Va à la rencontre de quelqu'un·e, demande lui 1 un chiffre de 1 à 10.

Pose la question, note sa réponse.

Inversez l'action : c'est au tour de l'autre personne de demander un chiffre et de poser une question, puis de noter la réponse.

Partir vers une nouvelle rencontre.

N°	Question à poser
1	Ce que tu aimes bien/pas dans cet exercice de dialogues, c'est ...
2	Travailler en groupe dans le projet, cela t'apprend quoi sur toi ?
3	La personne dont tu as le plus appris est....
4	La chose la plus difficile que tu trouves dans les actions du groupe est que...
5	Le meilleur moment que tu as vécu dans le projet, c'est... parce que...
6	Tu es venu·e aujourd'hui parce que...
7	Ce que tu préfères dans le projet ...
8	L'un de tes meilleurs souvenirs d'enfance...
9	L'un de tes endroits préférés est....
10	Ton nom/prénom est... il vient de

J'ai rencontré	Sa réponse + Ce qui m'a frappé·e, touché·e

"T'ES QUI TOI ?"

Va à la rencontre de quelqu'un·e, demande lui 1 un chiffre de 1 à 10.

Pose la question, note sa réponse.

Inversez l'action : c'est au tour de l'autre personne de demander un chiffre et de poser une question, puis de noter la réponse.

Partir vers une nouvelle rencontre.

N°	Question à poser
1	Tu es venu·e aujourd'hui parce que...
2	La chose la plus difficile que tu trouves dans les actions du groupe est que...
3	Ton nom/prénom est... il vient de
4	L'un de tes meilleurs souvenirs d'enfance...
5	Travailler en groupe dans le projet, cela t'apprend quoi sur toi ?
6	L'un de tes endroits préférés est....
7	Ce que tu aimes bien/pas dans cet exercice de dialogues, c'est
8	La personne dont tu as le plus appris est....
9	Le meilleur moment que tu as vécu dans le projet, c'est... parce que...
10	Ce que tu préfères dans le projet ...

J'ai rencontré	Sa réponse + Ce qui m'a frappé·e, touché·e

"T'ES QUI TOI ?"

Va à la rencontre de quelqu'un·e, demande lui 1 un chiffre de 1 à 10.

Pose la question, note sa réponse.

Inversez l'action : c'est au tour de l'autre personne de demander un chiffre et de poser une question, puis de noter la réponse.

Partir vers une nouvelle rencontre.

N°	Question à poser
1	L'un de tes meilleurs souvenirs d'enfance...
2	Ton nom/prénom est... il vient de
3	La chose la plus difficile que tu trouves dans les actions du groupe est que...
4	Travailler en groupe dans le projet, cela t'apprend quoi sur toi ?
5	Ce que tu préfères dans le projet ...
6	Ce que tu aimes bien/pas dans cet exercice de dialogues, c'est....
7	L'un de tes endroits préférés est....
8	Le meilleur moment que tu as vécu dans le projet, c'est... parce que...
9	La personne dont tu as le plus appris est....
10	Tu es venu·e aujourd'hui parce que...

J'ai rencontré	Sa réponse + Ce qui m'a frappé·e, touché·e

“T’ES QUI TOI ?”
 Rencontrer l’autre et créer du lien

TYPOLOGIE				INTÉRIEUR EXTÉRIEUR	MATÉRIEL
Brise-glace	X	10-20min.	Min. 4 pers.	Intérieur extérieur	<ul style="list-style-type: none"> • Les feuilles photocopiées (prévoir différents modèles pour que les volontaires n’aient pas les mêmes chiffres des questions) • Bics
Mise en projet					
Valorisation/engagement					
Planification					
Débrief/évaluation					
Cohésion de groupe					

OBJECTIFS

- Rencontrer l’autre
- Échanger des informations personnelles et en lien avec le projet commun
- Créer du lien

DÉROULÉ

Chacun·e reçoit un bic et une feuille de questions de différents modèles.

Chacun·e bouge dans l’espace en allant à la rencontre de l’autre et lui pose une question.

Iels suivent les consignes sur la feuille, notent les réponses et échangent sur les différentes réponses.

C’est mieux si le duo peut s’isoler un peu des autres pour assurer un contexte de communication qualitatif.

VARIANTE/ADAPTATION :

Une mise en commun bienveillante de tout le groupe peut être envisagée.

"T'ES QUI TOI ?"

Va à la rencontre de quelqu'un·e, demande lui 1 un chiffre de 1 à 10.

Pose la question, note sa réponse.

Inversez l'action : c'est au tour de l'autre personne de demander un chiffre et de poser une question, puis de noter la réponse.

Partir vers une nouvelle rencontre.

N°	Question à poser
1	Ton nom/prénom est... il vient de
2	L'un de tes endroits préférés est....
3	L'un de tes meilleurs souvenirs d'enfance...
4	Ce que tu préfères dans le projet
5	Tu es venu·e aujourd'hui parce que...
6	Le meilleur moment que tu as vécu dans le projet, c'est... parce que...
7	La chose la plus difficile que tu trouves dans les actions du projet est que...
8	La personne dont tu as le plus appris est....
9	Travailler en groupe dans le projet, cela t'apprend quoi sur toi ?
10	Ce que tu aimes bien/pas dans cet exercice de dialogues, c'est....

J'ai rencontré	Sa réponse + Ce qui m'a frappé·e, touché·e

“T’ES QUI TOI ?”

Va à la rencontre de quelqu’un·e, demande lui 1 un chiffre de 1 à 10.

Pose la question, note sa réponse.

Inversez l’action : c’est au tour de l’autre personne de demander un chiffre et de poser une question, puis de noter la réponse.

Partir vers une nouvelle rencontre.

N°	Question à poser
1	Ce que tu aimes bien/pas dans cet exercice de dialogues, c’est ...
2	Travailler en groupe dans le projet, cela t’apprend quoi sur toi ?
3	La personne dont tu as le plus appris est....
4	La chose la plus difficile que tu trouves dans les actions du groupe est que...
5	Le meilleur moment que tu as vécu dans le projet, c’est... parce que...
6	Tu es venu·e aujourd’hui parce que...
7	Ce que tu préfères dans le projet ...
8	L’un de tes meilleurs souvenirs d’enfance...
9	L’un de tes endroits préférés est....
10	Ton nom/prénom est... il vient de

J’ai rencontré	Sa réponse + Ce qui m’a frappé·e, touché·e

“T’ES QUI TOI ?”

Va à la rencontre de quelqu’un·e, demande lui 1 un chiffre de 1 à 10.

Pose la question, note sa réponse.

Inversez l’action : c’est au tour de l’autre personne de demander un chiffre et de poser une question, puis de noter la réponse.

Partir vers une nouvelle rencontre.

N°	Question à poser
1	Tu es venu·e aujourd’hui parce que...
2	La chose la plus difficile que tu trouves dans les actions du groupe est que...
3	Ton nom/prénom est... il vient de ...
4	L’un de tes meilleurs souvenirs d’enfance...
5	Travailler en groupe dans le projet, cela t’apprend quoi sur toi ?
6	L’un de tes endroits préférés est....
7	Ce que tu aimes bien/pas dans cet exercice de dialogues, c’est
8	La personne dont tu as le plus appris est....
9	Le meilleur moment que tu as vécu dans le projet, c’est... parce que...
10	Ce que tu préfères dans le projet ...

J’ai rencontré	Sa réponse + Ce qui m’a frappé·e, touché·e

“T’ES QUI TOI ?”

Va à la rencontre de quelqu’un·e, demande lui 1 un chiffre de 1 à 10.

Pose la question, note sa réponse.

Inversez l’action : c’est au tour de l’autre personne de demander un chiffre et de poser une question, puis de noter la réponse.

Partir vers une nouvelle rencontre.

N°	Question à poser
1	L'un de tes meilleurs souvenirs d'enfance...
2	Ton nom/prénom est... il vient de ...
3	La chose la plus difficile que tu trouves dans les actions du groupe est que...
4	Travailler en groupe dans le projet, cela t’apprend quoi sur toi ?
5	Ce que tu préfères dans le projet ...
6	Ce que tu aimes bien/pas dans cet exercice de dialogues, c'est....
7	L'un de tes endroits préférés est....
8	Le meilleur moment que tu as vécu dans le projet, c’est... parce que...
9	La personne dont tu as le plus appris est....
10	Tu es venu·e aujourd’hui parce que...

J’ai rencontré	Sa réponse + Ce qui m’a frappé·e, touché·e